

BILANCIO DI
SOSTENIBILITÀ
2024





Indice

PARTE 1

Lettera agli stakeholder	4
---------------------------------------	----------

Capitolo 1 – GEMOS – La storia, il percorso, i valori della cooperativa

1.1 Mission, Vision e Valori	
1.2 Profilo e informazioni generali	
1.3 Il percorso e la storia	
1.4 I servizi	

Capitolo 2 – La sostenibilità ESG e Agenda 2030 ONU

2.1 Posizionamento Agenda 2030	
2.2 Highlights 2024	
2.3 I progetti 2024 ESG	
2.4 I temi materiali per la rendicontazione	

PARTE 2

Capitolo 3 – La governance

3.1 Struttura organizzativa	
3.2 Modello di business	
3.3 ESG governance e due diligence	
3.4 Modello organizzativo, certificazioni, controllo di gestione: strumenti per gli obiettivi ESG	
3.5 Andamento economico-finanziario	
3.6 Responsabilità economica	
3.7 Progetti, iniziative e obiettivi	

Capitolo 4 – L'ambiente

4.1 Politiche ambientali	
4.2 Cambiamenti Climatici	
4.3 Economia Circolare	
4.4 Biodiversità	

Capitolo 5 – La società

5.1 Politiche	
5.2 Forza lavoro propria	
5.3 Comunità	
5.4 Supply Chain	
5.5 Consumatori	

PARTE 3

Capitolo 6 – Analisi del contesto, da globale a locale

6.1 Analisi del contesto globale	
6.2 Analisi del contesto nazionale	
6.3 Analisi del contesto locale	

Capitolo 7 – Stakeholder engagement e analisi di materialità

7.1 La procedura di engagement	
7.2 L'analisi di materialità	
7.3 Analisi degli impatti, dei rischi e delle opportunità e doppia materialità	

Capitolo 8 – La sostenibilità integrata e il percorso di miglioramento

8.1 Definizione degli obiettivi e KPI	
---------------------------------------	--

Appendice

Glossario

Lettera agli Stakeholder

I 2024 è stato un anno di trasformazione e di crescita per GEMOS, un anno durante il quale, ogni passo compiuto, è stato orientato a rafforzare l'identità della cooperativa e a preparare il terreno per le sfide future.

Al contempo non abbiamo perso d'occhio i temi della sostenibilità, nonostante che il contesto globale abbia mostrato segnali di rallentamento e disaffezione nel merito degli obiettivi siglati con l'Agenda ONU 2030. Siamo ormai a metà del percorso fissato dall'Agenda e si registra infatti un significativo ritardo su molti goal, come la lotta contro il cambiamento climatico e la parità di genere.

Secondo recenti rapporti, il mondo è lontano dal raggiungere gli impegni presi, con il cambiamento climatico che continua a progredire più velocemente delle politiche di contenimento e la parità di genere che non ha ancora visto progressi sostanziali, con nessun obiettivo specifico dell'Agenda ancora raggiunto.

In questo contesto la nostra cooperativa non ha smesso di impegnarsi con fermezza rafforzando le azioni concrete e diffondendo la cultura della sostenibilità all'interno e all'esterno dell'organizzazione.

Come detto in premessa, il 2024 è stato ricco di cambiamenti per GEMOS. Primo fra tutti il rinnovo delle cariche del nostro Consiglio di Amministrazione che ha dato nuovo slancio alla governance, poi il nostro percorso di rebranding, che sta rinnovando la nostra immagine. Siamo cresciuti e abbiamo toccato nuovi territori nei quali stiamo mettendo radici, al contempo abbiamo deciso di strutturarci con un nuovo sistema di deleghe che ci permetterà di rendere le nostre Filiali autonome ed efficaci a livello gestionale e decisionale. Abbiamo intensificato la formazione interna, affinché le nostre persone possano comprendere e contribuire attivamente agli obiettivi di sostenibilità della Cooperativa. La nostra partecipazione attiva ad eventi e dibattiti sui temi dell'Agenda conferma la nostra volontà di essere protagonisti e promotori di un cambiamento positivo.



Mirella Paglierani
Presidente



Stiamo investendo sulla digitalizzazione. La trasformazione digitale è cruciale per migliorare l'efficienza dei nostri processi e per la sostenibilità del nostro business a lungo termine. Parallelamente guardiamo ai temi della cybersecurity per proteggere i dati aziendali e quelli dei nostri stakeholder.

In questo contesto è cruciale attrarre e coinvolgere le nuove generazioni che sono protagoniste del futuro. La sostenibilità e l'innovazione digitale sono temi che risuonano particolarmente tra i giovani ed è nostro obiettivo attrarre talenti che condividano i nostri valori e che possano portare in cooperativa nuove idee e prospettive per affrontare le sfide future.

Mentre tracciamo il percorso per il futuro, il 2025 si prospetta come un anno particolarmente significativo: celebriamo il cinquantesimo anniversario di GEMOS, un'occasione per guardare al passato con gratitudine, riconoscendo il valore della nostra storia e delle persone che hanno reso possibile questo percorso, ma anche per proiettarci con slancio verso il futuro, consolidando il nostro impegno per una crescita sostenibile e responsabile.

Cambiamo per rispondere alle sfide del presente e del futuro ma restiamo fedeli alla nostra identità e ai principi cooperativi che ci guidano. Ogni novità rappresenta un passo in avanti che valorizza la nostra storia e il nostro modo di fare impresa, basato sulla fiducia, la partecipazione e la responsabilità sociale.

Questo Bilancio di Sostenibilità racconta il nostro impegno nella creazione di valore, nel rispetto dell'ambiente e della società, sempre allineato con gli obiettivi dell'Agenda ONU 2030 in cui GEMOS continua a credere. Continuiamo con determinazione il nostro percorso, consci delle sfide future, ma anche delle opportunità che un cambiamento sostenibile porta con sé.

La trasformazione non è mai fine a sé stessa, ma alimenta il cammino verso l'eccellenza.



Capitolo 1

GEMOS – La storia, il percorso, i valori della cooperativa

1.1 Mission, Vision e Valori

GEMOS crede in un modello cooperativo che mette al centro le persone, il lavoro di qualità e la cura del bene comune.

La sua missione è chiara: fornire servizi di ristorazione che uniscano qualità, attenzione alle persone e rispetto per l'ambiente.

Opera con responsabilità, mettendo sempre al centro chi lavora nella cooperativa, chi la sceglie e il territorio in cui è presente.

Ogni giorno, GEMOS porta valore nei luoghi in cui è chiamata ad operare.

La sua forza risiede nella rete: un'organizzazione capillare e professionale, costruita su relazioni solide e su un modello cooperativo orientato al benessere collettivo.

I suoi valori sono il cuore dell'impegno quotidiano.

Legalità e trasparenza in tutte le relazioni

Onestà e correttezza nei comportamenti

Rispetto per le **persone**, la loro **sicurezza** e la loro **dignità**

Inclusione, pari opportunità e ascolto

Responsabilità sociale verso comunità e ambiente



1.2 Profilo e informazioni generali

GEMOS società cooperativa nasce a Faenza nel 1975, dal 1977 è affiliata a Confcooperative, una delle Unioni territoriali della Confederazione Cooperative Italiane.

Tradizionalmente radicata in Emilia-Romagna, la cooperativa ha progressivamente esteso la propria attività nelle regioni limitrofe – Marche, Umbria e Toscana – per approdare nel Lazio nel 2021 e guardare al territorio lombardo dal secondo semestre del 2023.

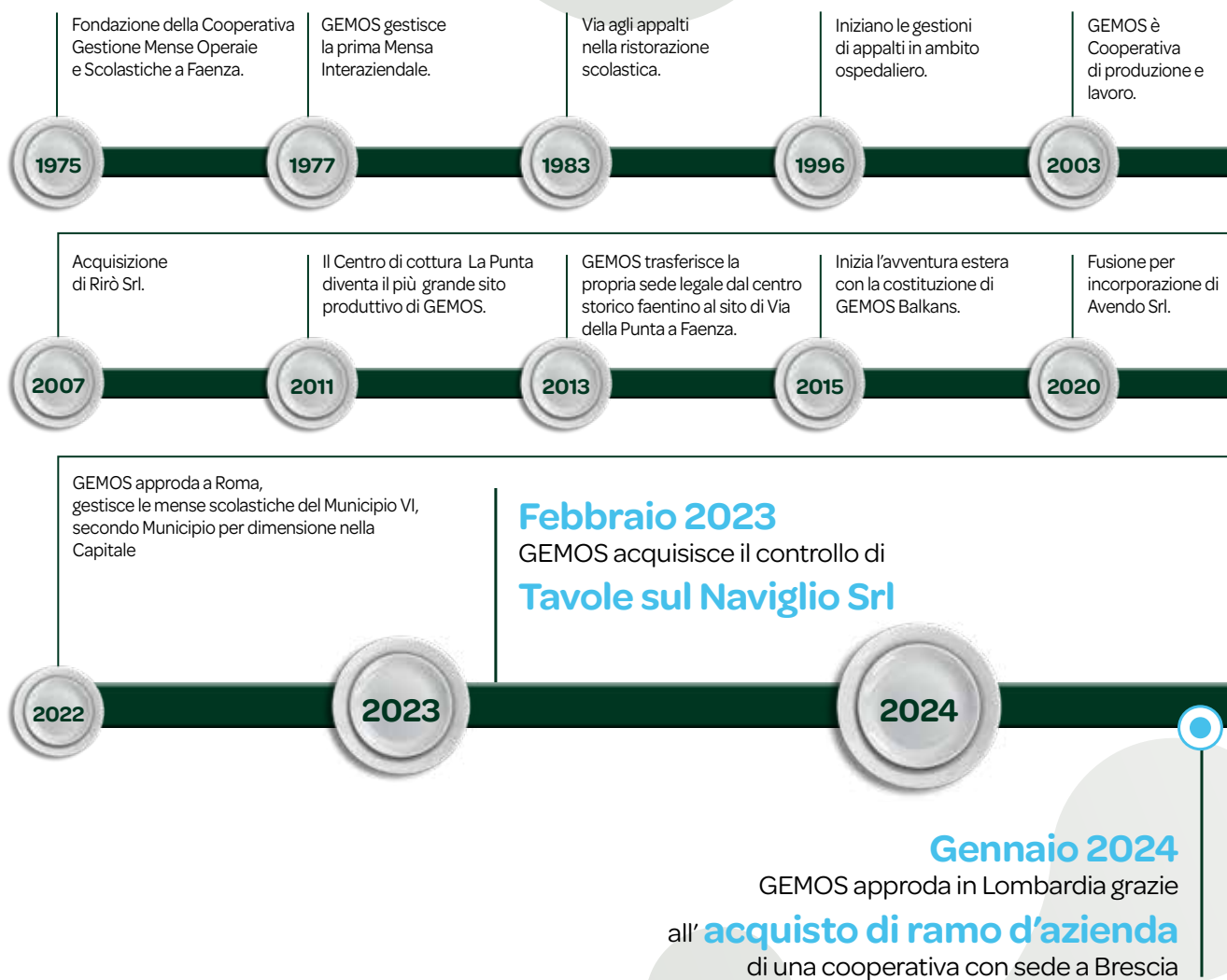
Nel 2015 la creazione di GEMOS Balkans, controllata con sede in Serbia, poi nel 2020 l'acquisizione di Avendo S.r.l. e il controllo di Tavole sul Naviglio S.r.l. dal 2023, hanno permesso a GEMOS di ampliare ulteriormente la gamma dei servizi offerti, in particolare nel settore della ristorazione scolastica privata, aziendale e nei servizi di catering, oltre a rafforzare la linea di produzione in atmosfera modificata.

Nel 2023 GEMOS ha intrapreso un processo di rebranding con l'obiettivo di ammodernare la percezione della cooperativa, conservando e confermando al contempo i valori che ne hanno guidato la crescita. Un ulteriore passo in avanti si è compiuto alla fine del 2023 con l'acquisizione di un ramo d'azienda di una cooperativa lombarda con sede a Brescia che ha posto le basi per lo sviluppo della cooperativa nel nord Italia. Nel 2024, anche grazie al rinnovo del Consiglio di amministrazione e alla nuova strutturazione delle Filiali, è proseguita l'attività di consolidamento organizzativo con lo scopo di affrontare le sfide future.

Dopo 50 anni di attività, GEMOS si è ormai consolidata come una delle principali realtà nazionali nel settore della ristorazione collettiva, operando con un forte impegno verso l'innovazione e la qualità dei servizi offerti.



1.3 Il percorso e la storia





Aprile 2024

Si avvia il progetto di
restyling
dei locali commerciali

GEMOS

celebra **50 anni** di attività

**20
25**





1.4 I servizi

Ristorazione Scolastica

GEMOS garantisce, per la ristorazione scolastica, un'alimentazione sana e bilanciata attraverso menù appositamente elaborati dal proprio servizio dietetico, contribuendo a promuovere corretti stili alimentari sin dalla prima infanzia. Particolare attenzione viene riservata alle esigenze nutrizionali delle diverse fasce d'età, con un impegno particolare nella preparazione di pasti per persone con allergie e intolleranze. La ristorazione scolastica è per GEMOS anche un'occasione di educazione e sensibilizzazione, attraverso progetti formativi, laboratori e iniziative condivise con le istituzioni e le famiglie, con l'obiettivo di sostenere una cultura alimentare consapevole e sostenibile.



Ristorazione Socio-Sanitaria

GEMOS collabora con il personale sanitario di Case di Riposo, Centri Diurni e Strutture Ospedaliere nel percorso di cura attraverso la preparazione di pasti nutrizionalmente bilanciati, calibrati in base alle indicazioni mediche e ai fabbisogni delle persone assistite. L'attenzione è rivolta al benessere delle persone più fragili, con un supporto concreto e personalizzato, nel rispetto delle condizioni cliniche, delle abitudini alimentari e della dignità di ogni ospite. Il servizio di ristorazione socio-sanitaria si fonda su un dialogo costante con le strutture e sulla formazione continua del personale, per garantire qualità, sicurezza e attenzione.



Ristorazione Aziendale

GEMOS offre pasti equilibrati e di qualità destinati a lavoratrici e lavoratori, favorendo il benessere quotidiano e contribuendo alla produttività delle persone e delle organizzazioni. I servizi sono progettati per essere flessibili, scalabili e personalizzabili, adattandosi alle esigenze di imprese di diverse dimensioni e settori. I menù sono pensati per coniugare gusto, salute e sostenibilità, anche attraverso l'introduzione di opzioni vegetariane, vegane e a ridotto impatto ambientale. Gli spazi mensa, curati e funzionali, offrono ambienti confortevoli dove vivere una pausa piacevole e rigenerante.

Ristorazione Retail

Attraverso una rete di esercizi commerciali, GEMOS valorizza la pausa pranzo e la ristorazione veloce offrendo soluzioni pratiche, accessibili e attente alla qualità. Ogni proposta è pensata per rispondere ai bisogni di un pubblico eterogeneo, con una gamma di prodotti che coniuga gusto, equilibrio nutrizionale e convenienza. Il servizio retail si caratterizza per la cura del dettaglio, l'attenzione alla stagionalità delle materie prime e la continua innovazione delle formule di offerta, con l'obiettivo di migliorare l'esperienza del cliente e offrire un'alternativa concreta a chi cerca rapidità senza rinunciare alla qualità.

Catering e Banqueting

GEMOS progetta e realizza i servizi di catering e banqueting per eventi pubblici e privati, offrendo un servizio completo e su misura. Ogni fase è gestita con precisione, professionalità e passione. Che si tratti di cerimonie, eventi aziendali, conferenze o celebrazioni, GEMOS cura ogni dettaglio: dalla selezione del menù all'allestimento, dal personale di sala alla logistica, con un'attenzione particolare alla sostenibilità e all'eccellenza del servizio.



Capitolo 2

La sostenibilità ESG e Agenda 2030 ONU

2.1 Posizionamento Agenda 2030

GEMOS adotta un approccio integrato alla sostenibilità, che si fonda sulla consapevolezza che l'agire sostenibile non sia un obiettivo a sé stante, ma un elemento strutturale del modello cooperativo, capace di generare valore condiviso nel tempo per gli stakeholder: soci, dipendenti, clienti, fornitori e comunità locali.

L'impegno **ambientale** si traduce in azioni concrete che mirano a ridurre l'impatto delle attività sull'ecosistema con l'obiettivo di minimizzare l'impronta ecologica lungo tutta la filiera, dalla produzione al consumo.

Sul piano **sociale**, la Cooperativa promuove l'inclusione lavorativa, garantendo pari opportunità e valorizzando la diversità in ogni sua forma e mantiene un legame solido con i territori in cui è presente, collaborando con enti, associazioni e istituzioni per sostenere iniziative di carattere sociale, culturale e solidale.

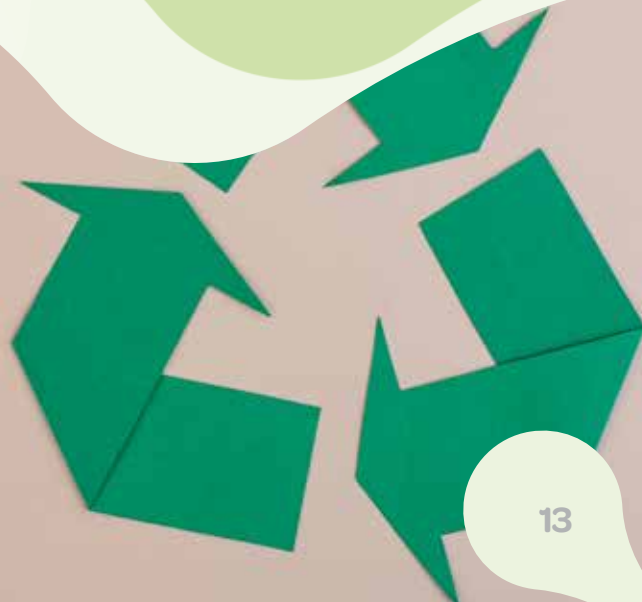
La **governance** si fonda sui principi della trasparenza e della responsabilità.

Alla luce di questo approccio integrato e coerentemente con i principi illustrati, GEMOS ha individuato i Goal dell'Agenda 2030 per lo Sviluppo Sostenibile su cui concentra prioritariamente il proprio impegno.



Gemos
as you eat

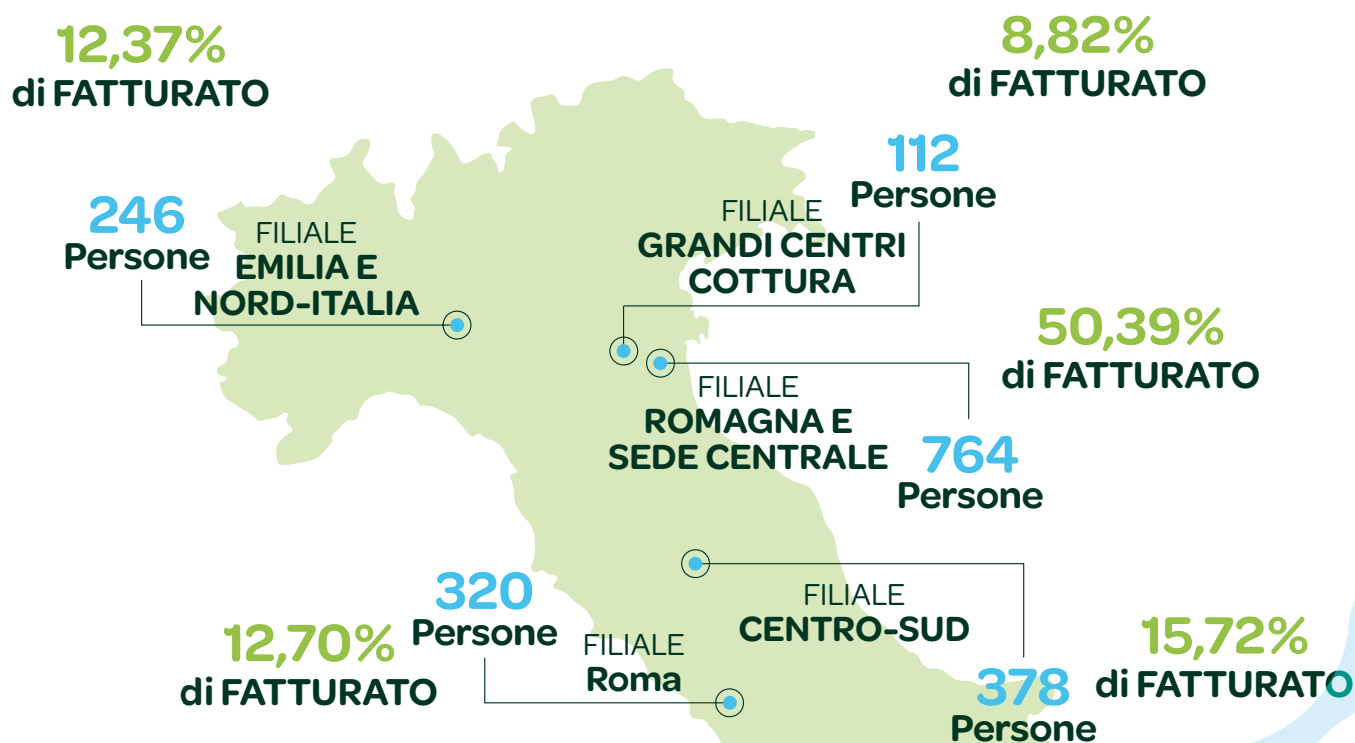
AGENDA ONU 2030 – I GOAL PRIORITARI PER GEMOS



highlights 2024

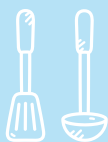
LA GOVERNANCE

5 FILIALI





247 CENTRI DI COTTURA



229 PUNTI DI DISTRIBUZIONE
SUL TERRITORIO



3 SOCIETÀ CONTROLLATE
di cui **1** controllata estera



2 SOCIETÀ COLLEGATE



16,68 milioni pasti preparati



101,31
milioni di € ricavi



3,7 milioni di € utile netto



8,5 milioni di € EBITDA



1.106 Soci lavoratori




241 Soci sovventori

highlights 2024

LE PERSONE E IL SOCIALE



 **1.820** dipendenti

 **86,7%** donne

 + di **11.000** ore di **formazione** per lavoratrici e lavoratori

 **24** borse di **studio** assegnate a ragazze e ragazzi meritevoli

 **49** progetti di **tirocinio**

 più di **56.000** porzioni alimentari donate



highlights 2024

L'AMBIENTE





25% prodotti alimentari con certificazione controllata (BIO, DOP, IGP)



3.654 TEP* energia utilizzata
*tonnellate equivalenti di petrolio



100% energia elettrica da **fonti rinnovabili**



5 tonnellate di **olio vegetale esausto** recuperato per la produzione di **biocarburante**



-6,9 % riduzione
delle emissioni climalteranti
nell'ultimo triennio

2.3 Le azioni e i progetti 2024 ESG

LA GOVERNANCE

Nel 2024, GEMOS ha rafforzato il proprio impegno verso una governance sostenibile, da un lato consolidando le **buone prassi già in essere** e dall'altro avviando nuove azioni volte a promuovere una cultura organizzativa responsabile e trasparente.

Tutte le iniziative organizzative e di governance sono state concepite con una **visione di lungo periodo**, orientata al cambiamento sostenibile e alla preparazione del futuro passaggio generazionale.

L'INSEDIAMENTO DEL NUOVO CONSIGLIO DI AMMINISTRAZIONE

In occasione dell'Assemblea dei Soci tenutasi nel mese di maggio 2024, si è avviato il mandato triennale del nuovo Consiglio di amministrazione della Cooperativa.

La **continuità con il passato** e, allo stesso tempo, l'**introduzione di nuove giovani figure**, garantisce alla governance cooperativa un presidio sicuro e stabile ma anche rinnovato e orientato all'innovazione.

Un CDA rinnovato al 50% in cui la metà storica tiene fede alle solide radici della cooperativa mentre l'altra metà guarda al futuro.

Composizione del CDA



5 DONNE



8 UOMINI

ETÀ MEDIA

47 anni



IL RESTYLING DEI MARCHI STORICI BONTAVOLA E RIRÒ

Si è avviato nel 2024 il progetto che ha visto impegnata l'organizzazione per tutto il secondo trimestre dell'anno e che termina nel 2025 con la ristrutturazione dei 9 locali commerciali che rientrano sotto le insegne self-service Bontavola e Rirò.



Gli interventi messi in atto hanno interessato l'intero **concept di ristorazione**: dal layout strutturale e impiantistico per ottimizzare il customer flow, ad un design dedicato, all'introduzione di sistemi digitali per menù e casse, al rinnovo delle divise dello staff e della mise en place fino all'introduzione di nuove proposte gastronomiche. Grazie alla nuova organizzazione dei locali, i clienti possono ad esempio consultare il menù del giorno digitalmente e comporre la propria Pokè dai corner dedicati.

Si è trattato dunque di un **miglioramento nella forma e nella sostanza** per i locali coinvolti, accuratamente ideato e pianificato a partire dal 2023 in collaborazione con studi di architettura e project design.

L'obiettivo della nuova complessa attività di rebranding e restyling è quello di creare un'identità commerciale distintiva sia per Bontavola che per Rirò. Le leve scelte per farlo sono state l'autenticità dell'esperienza di consumo dei clienti in ambienti confortevoli e la costruzione di un ambiente di lavoro che valorizzi le persone e il loro talento.

Il restyling dei locali commerciali è solo il primo step di una lunga lista di azioni e programmi che conferiranno un rinnovato modo di fare impresa nel business del retail, su cui GEMOS ha intenzione di concentrare i propri sforzi di sviluppo.



IL NUOVO ASSETTO DELLE PROCURE AZIENDALI

Nel corso del 2024, GEMOS ha intrapreso una revisione dell'assetto delle procure aziendali, con l'obiettivo di rafforzare il sistema di governance e migliorare i presidi di controllo interno.

L'intervento ha mirato a garantire una **maggior tutela** dell'organizzazione sotto il profilo giuridico-operativo, assicurando al contempo adeguati livelli di **autonomia decisionale e reattività** nei diversi contesti territoriali.

Elemento centrale del nuovo assetto è stata la nomina dei **Datori di Lavoro** per ciascuna Filiale, in conformità al D.Lgs. 81/08, misura che ha permesso di attribuire con chiarezza responsabilità e competenze in materia di salute e sicurezza sul lavoro, rafforzando il presidio operativo e la prevenzione dei rischi.

A supporto di questo nuovo modello, tutte le filiali sono state strutturate con risorse dedicate, tra cui i **Referenti dei Sistemi di Gestione**, che garantiscono una supervisione costante e il rispetto delle politiche aziendali in ambito qualità, sicurezza e ambiente.

STRUTTURA DELLA FILIALE

RESPONSABILE DI FILIALE

REFERENTE
OPERATIVO

RESPONSABILI DI
AREA E ISPETTORI

REFERENTE SISTEMI
DI GESTIONE

DIETISTI



L'ACQUISIZIONE DI RAMO D'AZIENDA DELLA COOPERATIVA AGAZZI DELLE ACLI BRESCIANE: CRESCITA STRATEGICA E COERENZA VALORIALE

Nel gennaio 2024 GEMOS ha ufficializzato l'acquisizione di un ramo d'azienda della Cooperativa Agazzi, realtà affiliata a Confcooperative e parte delle ACLI Bresciane. L'operazione si è inserita in una più ampia strategia di rafforzamento della presenza territoriale nel Nord Italia e di consolidamento dei legami con la rete cooperativa nazionale.

Con sede a Brescia, diffusa sul territorio bresciano e in parte sulla provincia di Verona, con i suoi 110 dipendenti, la Cooperativa Agazzi ha rappresentato una realtà ben radicata nel settore della ristorazione privata, con particolare specializzazione nei servizi di fornitura pasti, bar e caffetteria, rivolti principalmente al comparto privato sociosanitario e scolastico-universitario.

L'operazione permette inoltre a GEMOS di ampliare la propria capacità operativa e commerciale, estendendo il raggio d'azione non solo nella provincia di Brescia, ma anche nel resto della Lombardia e nelle aree limitrofe, in coerenza con gli obiettivi di crescita sostenibile definiti nel piano strategico.

Oltre agli aspetti economici e territoriali, l'acquisizione si fonda su una piena condivisione di valori cooperativi e organizzativi. Le due realtà presentano infatti una forte affinità culturale, basata su principi comuni come la qualità del servizio e il radicamento territoriale. Questa convergenza ha reso l'integrazione un'operazione coerente, capace di generare valore sia per le comunità servite che per il sistema cooperativo nel suo complesso.



GLI INCONTRI CON LAVORATRICI E LAVORATORI SUL TERRITORIO

Negli ultimi due mesi del 2024, GEMOS ha promosso una serie di incontri con il personale sui diversi territori in cui opera, con l'obiettivo di rafforzare il **senso di appartenenza**, mantenere un dialogo diretto con le persone e valorizzare il contributo delle singole realtà locali.

Questi momenti di confronto hanno rappresentato un'importante occasione per raccontare l'identità e l'evoluzione della cooperativa, **condividere i risultati** raggiunti, **illustrare le sfide future**. L'iniziativa si inserisce in una visione partecipativa della governance, orientata a costruire una cultura aziendale coesa, trasparente e inclusiva.

I 5 incontri hanno inoltre offerto l'opportunità di promuovere l'adesione alla base sociale, ricordando l'importanza del **ruolo del socio** all'interno della cooperativa, in quanto portatore attivo di valori, corresponsabilità e visione condivisa dello sviluppo.





LA TESTIMONIANZA DI GEMOS SULLA SOSTENIBILITÀ INTEGRALE

La sostenibilità integrale è stata il filo conduttore dell'Assemblea Congressuale di Confcooperative Romagna, svoltasi il 26 gennaio 2024.

Il tema è stato approfondito durante la parte pubblica dell'evento, nel talk dal titolo **“Cooperative all'opera: pratiche di sostenibilità integrale”** al quale anche GEMOS è stata invitata a partecipare con una propria testimonianza.

L'incontro ha rappresentato un'importante occasione di riflessione condivisa sul ruolo delle imprese cooperative nel generare valore economico, sociale e ambientale in modo integrato. È emersa con forza la necessità di orientare strategie e pratiche verso un modello di sviluppo responsabile e generativo, capace di rispondere alle sfide contemporanee con soluzioni sostenibili e inclusive.

COOPERATIVE
ALLOPERA



VERSO I 50 ANNI DI GEMOS

Il 2025 rappresenta per GEMOS un traguardo significativo: il 50° anniversario dalla sua fondazione. Un'occasione speciale per celebrare mezzo secolo di storia cooperativa, fatta di impegno, crescita, innovazione e coesione sociale.

In questi cinquant'anni, GEMOS ha costruito la propria identità attraverso il lavoro quotidiano delle persone, la fiducia dei clienti, la cura del servizio e una visione orientata alla sostenibilità e al benessere collettivo.

L'anniversario sarà l'occasione per ripercorrere le tappe fondamentali del nostro percorso, ma anche per guardare avanti, con lo stesso spirito cooperativo che ci ha guidato fin dalle origini.



**Il 2025 è un anno
da vivere insieme.
Restate connessi.
Stay tuned!**



LE PERSONE E IL SOCIALE

Nel 2024, GEMOS ha continuato a porre al centro della propria azione il valore delle persone, rafforzando l'impegno verso una dimensione sociale inclusiva e partecipativa.

Le iniziative riproposte o sviluppate hanno riguardato la valorizzazione delle risorse umane, il dialogo con i territori, il coinvolgimento della base sociale e la promozione di ambienti di lavoro sicuri, equi e orientati alla crescita professionale, nella consapevolezza che il capitale umano è il cuore pulsante della cooperativa.



L'IMPEGNO DI GEMOS PER L'INCLUSIVITÀ E LA PARITÀ DI GENERE

Nel 2024 la prima survey sugli abusi e sulla percezione della parità di genere.

Per la prima volta, nel 2024, è stato rilevato il grado di percezione del personale dipendente sul tema della Parità di genere ed è stata somministrata la prima indagine finalizzata a rilevare eventuali episodi di abuso interni al luogo di lavoro.

731 tra lavoratrici e lavoratori GEMOS hanno risposto all'indagine.



87% ha una buona comprensione del concetto di **Parità di genere** e della sua importanza



94% ritiene che in **GEMOS** non vi siano condizioni di disparità di genere

Ambiti sui quali gli intervistati chiedono all'azienda di **concentrare maggiormente gli sforzi**:



42% opportunità di **crescita e inclusione** per tutte e tutti



18% equità remunerativa



17% tutela della genitorialità ed **equilibrio** vita-lavoro



9% cultura e strategia



8% governance



6% processi in ambito **Risorse Umane**

L'IMPEGNO DI GEMOS PER L'INCLUSIVITÀ E LA PARITÀ DI GENERE

GEMOS ospite al Mutual Learning Session 2024 di CECOP

Nel 2024 GEMOS ha partecipato, in qualità di relatore, alla seconda sessione del Mutual Learning Session (MLS) organizzato da CECOP – *Confederazione europea delle cooperative sociali, industriali e di servizi* – sul tema “**Strumenti e metodologia per l'equilibrio di genere**”. L'incontro ha rappresentato un'importante occasione di confronto e condivisione di buone pratiche a livello europeo nell'ambito della Gender Equality.

GEMOS ha presentato il proprio percorso verso la Certificazione UNI PdR 125:2022 sulla Parità di Genere, evidenziando l'approccio strategico adottato per promuovere un ambiente di lavoro più equo e inclusivo. Tale impegno è rafforzato dalla composizione aziendale, a forte rappresentanza femminile, e dall'allineamento agli obiettivi dell'Agenda ONU 2030, in particolare al **Goal 5**.

In particolare, il primo piano strategico triennale per la Parità di Genere implementato da GEMOS e che terminerà nel 2026, con obiettivi chiari, azioni misurabili e indicatori di monitoraggio, mira a generare un impatto positivo in termini di inclusione, pari opportunità e conciliazione tra vita professionale e personale.

La partecipazione al MLS ha confermato l'importanza del **dialogo cooperativo europeo** per promuovere una cultura organizzativa attenta all'equità di genere e orientata al miglioramento continuo.



L'IMPEGNO DI GEMOS PER L'INCLUSIVITÀ E LA PARITÀ DI GENERE

Parità di genere e inclusione nel settore tecnologico: GEMOS al webinar Digital Innovation Hub

Nel corso del 2024, GEMOS ha partecipato come relatore al webinar organizzato da Node Digital Innovation Hub, dedicato alla **parità di genere nel settore tecnologico**. L'incontro ha rappresentato un importante momento di confronto sui temi dell'inclusione, delle sfide che le donne affrontano nei contesti ad alta innovazione, e sul ruolo strategico delle politiche di genere nel favorire ambienti di lavoro equi e produttivi.

Durante il **dibattito**, a cui ha preso parte anche la **Presidente di GEMOS, Mirella Paglierani**, sono stati affrontati argomenti centrali quali: la sotto-rappresentanza femminile nel settore tech, l'importanza di promuovere team diversificati, l'impatto delle politiche di inclusione sulle performance aziendali e il tema emergente dei bias di genere nell'intelligenza artificiale.

GEMOS ha portato la propria esperienza come **case history**, illustrando il percorso intrapreso per l'ottenimento della certificazione UNI/PdR 125:2022 sulla parità di genere, risultato di un lavoro strutturato e continuativo basato su obiettivi strategici e culturali. Un'iniziativa che testimonia l'impegno della cooperativa nel promuovere la valorizzazione delle diversità come leva di sviluppo organizzativo, innovazione e benessere lavorativo.



Il progetto “Cooking to Start”

con il sostegno della Regione Emilia-Romagna

Si è tenuto nel gennaio 2025 l'evento finale di rendicontazione relativo al progetto “Cooking to Start”, al quale GEMOS ha partecipato come partner.

Il progetto, realizzato e co-finanziato dall'Unione della Romagna Faentina, con il sostegno della Regione Emilia-Romagna, si inseriva nel Bando per la presentazione di progetti volti a sostenere la presenza paritaria delle donne nella vita economica del territorio, favorendo l'accesso al lavoro, i percorsi di carriera e la promozione di progetti di welfare aziendale finalizzati al work-life balance e al miglioramento della qualità della vita delle persone.

GEMOS ha partecipato al progetto in collaborazione con l'Associazione SOS Donna, inserendo due ragazze in un **percorso di affiancamento e formazione nelle cucine**, finalizzato ad accrescerne le competenze per un più facile accesso al lavoro.



L'IMPEGNO DI GEMOS PER L'INCLUSIVITÀ

La partecipazione ad eventi sullo sport inclusivo

Nel corso del 2024 GEMOS ha dato il proprio contributo in occasione di eventi e manifestazioni dedicate allo sport inclusivo per ragazze e ragazzi con fragilità.

Si è tenuto nel mese di giugno l'evento **"Muoversi Insieme Senza Limiti"**, prima edizione dell'evento di sport inclusivo organizzato presso il Municipio VI di Roma Capitale.

Durante la manifestazione, GEMOS ha distribuito una merenda per sostenere e allietare i partecipanti. Un piccolo gesto volto a celebrare l'importanza dello sport come strumento di inclusione oltre che di benessere.

Nel 2024, GEMOS ha inoltre confermato il proprio impegno verso l'inclusione sociale partecipando, in qualità di sostenitore, alla realizzazione dell'evento **"Giocando Senza Frontiere"**, tenutosi nel mese di maggio presso il campo di atletica Marfoglia di Ravenna.

Promossa dalla Cooperativa sociale La Pieve e dal CSI di Ravenna, con il patrocinio del Comune e di importanti enti regionali e territoriali, l'iniziativa è tornata dopo quattro anni di interruzione con l'obiettivo di abbattere le barriere attraverso lo sport, promuovendo occasioni concrete di integrazione per persone con disabilità intellettivo-relazionali.

GEMOS ha scelto di essere parte di questo progetto perché convinta che il benessere collettivo e la coesione sociale si costruiscano anche attraverso azioni di prossimità e collaborazione sul territorio.





L'IMPEGNO DI GEMOS PER L'INCLUSIVITÀ

A febbraio 2024, GEMOS ha partecipato con entusiasmo alla posa della prima pietra de **“Il mare Insieme a te, la spiaggia dei valori”**, un progetto promosso dall'Associazione Insieme a te di Faenza, che prevede la realizzazione di una struttura balneare completamente accessibile a persone con gravi disabilità a Punta Marina, nel ravennate. Questo aspetto, di particolare rilevanza per i valori e la funzione che GEMOS esprime per il proprio territorio, rafforza ulteriormente il legame con la comunità locale e con gli aspetti sociali su cui si vuole mantenere alta l'attenzione.

L'iniziativa, infatti, rappresenta un percorso concreto verso la creazione di una società più equa, abbattendo le barriere fisiche e culturali, dove il diritto al tempo libero e alla socializzazione è garantito a tutti, promuovendo il benessere e la dignità di ogni individuo.

Per questa ragione, GEMOS, sostenendo tali progetti, mira a concretizzare i principi fondanti della cooperazione, contribuendo attivamente alla costruzione di un futuro in cui diversità e inclusione sono valore aggiunto per relazioni interpersonali e per la comunità in senso più ampio.





**Insieme
a te
Famiglia**

*La Famiglia è il luogo
dove si nasce, si cresce, si ride,
si sorride, si divide.*

*Condividiamo insieme questo luogo
con l'affetto di una famiglia
e con la gioia che si fa dire:*

"Come è bello stare insieme".

Giulia Pignone

LE GIOVANI GENERAZIONI E LA PREVENZIONE DEI DISTURBI ALIMENTARI

Educazione alimentare e prevenzione dei disturbi del comportamento alimentare (DCA): la collaborazione con Animenta

Tra le priorità di GEMOS rientra l'impegno a promuovere una cultura dell'alimentazione consapevole, responsabile e sostenibile, in particolare tra le giovani generazioni. In quest'ottica, la cooperativa ha avviato, nel corso del 2024, una **collaborazione con Animenta**, associazione non profit attiva nella sensibilizzazione e nella prevenzione dei Disturbi del Comportamento Alimentare (DCA), attraverso progetti di educazione alimentare rivolti alle scuole italiane.

Le iniziative realizzate congiuntamente si configurano come momenti di ascolto e confronto, durante i quali studenti, famiglie ed esperti – psicologi, medici, nutrizionisti, docenti e operatori della ristorazione – affrontano il tema dei DCA in modo integrato e multidisciplinare.

Favorire la prevenzione dei DCA significa per GEMOS contribuire a costruire un futuro più sano e inclusivo, offrendo strumenti concreti per sviluppare un rapporto equilibrato con il cibo e con il proprio corpo. Due realtà distinte, GEMOS e Animenta, che condividono un obiettivo comune: prendersi cura delle persone e promuovere il rispetto di sé e degli altri, a partire dai banchi di scuola.





LA NASCITA DEL DISTRETTO SAN SILVESTRO: UN IMPEGNO PER LA RESPONSABILITÀ SOCIALE E LA COMUNITÀ

Nel 2024, GEMOS ha aderito al Distretto San Silvestro, un progetto innovativo che promuove la cultura della responsabilità sociale delle imprese nel territorio di Faenza. Iniziativa fortemente voluta da don Aldo Ragazzini e raccolta da don Davide Ferrini, il Distretto rappresenta un laboratorio sperimentale che coinvolge le imprese locali in un percorso di cooperazione e crescita condivisa.

L'obiettivo principale è sviluppare **pratiche di responsabilità sociale**, sostenere **l'integrazione tra territorio e impresa** e favorire l'ingresso dei giovani nel mondo del lavoro attraverso il **sistema scuola-lavoro**.

Il Distretto si distingue per l'eterogeneità delle aziende che lo compongono e l'intento di unire imprese, persone e comunità sotto il comune obiettivo di promuovere valori di trasparenza, qualità, solidarietà e innovazione.

Tra le prime azioni del Distretto, la tradizionale "Festa con le aziende", un evento all'insegna della solidarietà, ha visto anche il contributo di GEMOS, insieme a molte altre aziende locali, per raccogliere **fondi a sostegno delle vittime delle alluvioni** che hanno sconvolto il territorio faentino.

La partecipazione attiva di GEMOS a questa iniziativa sottolinea l'impegno della cooperativa nel sostenere la comunità locale e promuovere una cultura aziendale orientata alla responsabilità sociale.





IL WELFARE



BenEssere GEMOS interviene in quattro ambiti distinti, ugualmente fondamentali per la collettività e scelti in base alle richieste e ai desiderata delle lavoratrici e dei lavoratori.

Salute - Agevolazioni e supporto alla salute



Le persone sono sempre più attente alla propria salute fisica e mentale. Il 28% delle lavoratrici e dei lavoratori chiede servizi dedicati alla salute. GEMOS ha quindi stretto accordi con professionisti ed enti del settore e sviluppato progetti di welfare dedicati a questo ambito.

Mobilità - La Community Card per la mobilità



La mobilità e la cura dei veicoli privati delle lavoratrici e dei lavoratori sono al centro di una serie di convenzioni e di opportunità periodicamente rinnovate ed ampliate. Ai soci e alle socie sono riservate convenzioni nel settore auto, come convenzioni con assicurazioni, pratiche auto e pneumatici. Con la Community Card nominativa si accede automaticamente alle facilitazioni offerte dai professionisti del settore.

Lavoro - Il lavoro come cardine della nostra vita



Ci si riferisce non solo alle attività che si svolgono in azienda ma anche ai riflessi che queste hanno nella vita e nelle relazioni sociali e familiari di ogni persona. GEMOS desidera sostenere non solo i lavoratori, ma anche le loro famiglie. Per questo sono stati sviluppati progetti diversificati che offrono opportunità in base alle esigenze e alle ambizioni di ciascuna rete familiare e sociale.

Salva Tempo e Tempo Libero



GEMOS ha stretto convenzioni per il tempo libero: palestre, piscine, negozi, luoghi di spettacolo e molto altro, cui puoi accedere a condizioni speciali con la Community Card.

L'AMBIENTE

ALIMENTAZIONE SOSTENIBILE

L'adesione alla Green Food Week 2024

Anche nel 2024 GEMOS ha aderito alla Green Food Week promossa da Foodinsider in risposta all'iniziativa "M'illumino di Meno", la Giornata Nazionale del Risparmio Energetico e degli Stili di Vita Sostenibili organizzata da Caterpillar e Rai Radio 2, prevista il 16 febbraio 2024.

La Green Food Week, programmata dal 5 al 9 febbraio 2024, è l'annuale opportunità per tutte le scuole d'Italia di favorire e diffondere l'alimentazione a basso impatto ambientale all'interno delle mense scolastiche ed universitarie. Per farlo, ogni scuola offre menù a base di verdure di stagione e legumi, da servire nelle tavole, che per l'occasione diventano green.

L'iniziativa è tanto semplice quanto d'impatto: una sola settimana di menù sostenibili erogati nelle scuole contribuisce significativamente a ridurre la carbon footprint connessa al settore alimentare e, ancor più prioritario, a introdurre delle sane e corrette abitudini alimentari nelle nuove generazioni, fondamentali per un cambiamento duraturo a favore dell'ambiente.

Hanno aderito all'iniziativa, nel 2023, più di 150 Comuni e 22 università, rendendo oltre 500.000 pasti a minore impatto ambientale in tutto il territorio nazionale.

Giovedì 8 febbraio 2024, giornata clou per promuovere la Green Food Week, GEMOS ha proposto, in 75 scuole di Roma Capitale, un menù orientato a favorire l'assunzione di verdure e legumi come bietola e piselli, alimenti ricchi di sostanze nutritive e amici dell'ambiente.



m'illumino
di meno



MOBILITÀ SOSTENIBILE

Mobility Manager e Piano degli Spostamenti Casa-Lavoro

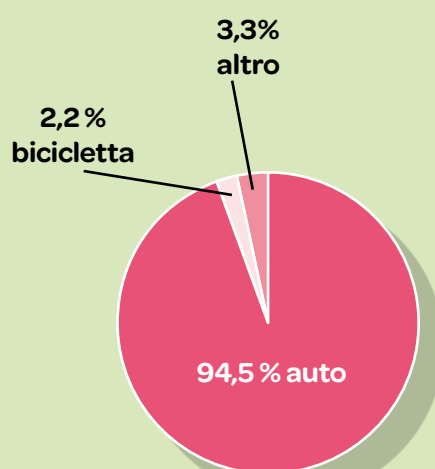
Nel 2024, GEMOS ha compiuto un passo importante nel proprio percorso di sostenibilità con la realizzazione del suo primo Piano di Spostamenti Casa-Lavoro (PSCL) riferito alla sede centrale di Faenza.

L'analisi condotta per la stesura del PSCL ha permesso di raccogliere dati preziosi sulle abitudini di spostamento del personale evidenziando le principali criticità e le opportunità di miglioramento.

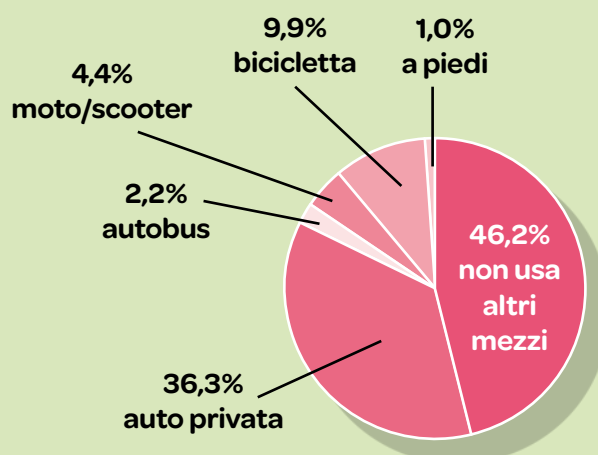
Il mezzo che viene utilizzato principalmente per lo spostamento è l'automobile privata, per il 94,5% degli intervistati.

Qual è il mezzo principale che utilizzi per andare a lavoro?

91 risposte

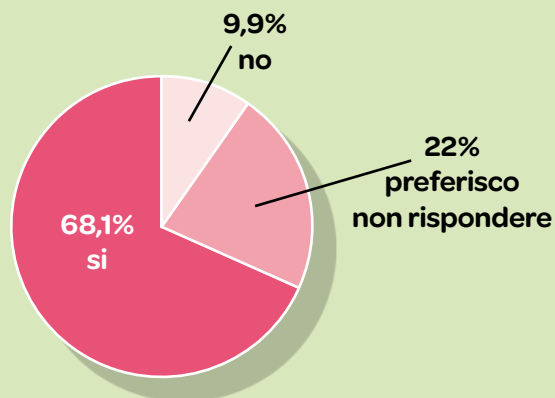


Il dato risulta più variegato alla domanda "Quali sono i mezzi secondari che utilizzi per andare a lavoro?"



Sei soddisfatta/o della tua modalità di spostamento?

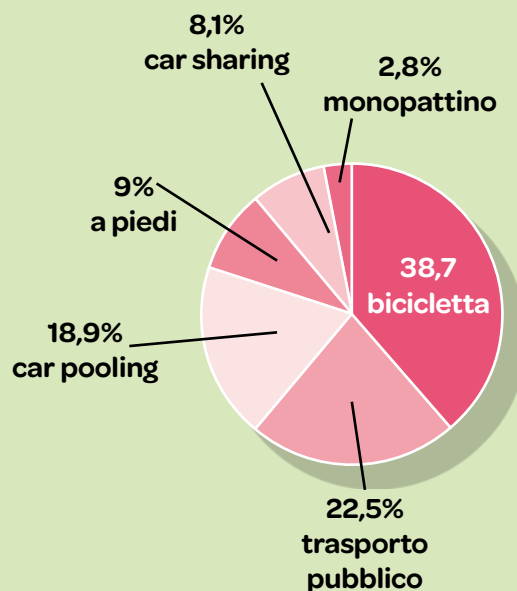
91 risposte



Quasi il 70% dei dipendenti di GEMOS risulta essere soddisfatto nell'utilizzare l'automobile come mezzo principale.

Sulla base di queste informazioni, sono state individuate alcune azioni mirate per incentivare il trasporto condiviso, promuovere la mobilità dolce e migliorare l'accessibilità ai luoghi di lavoro.

Quale mezzo di trasporto sostenibile vorresti utilizzare per andare a lavoro?



IMPATTO DEI CONSUMI ENERGETICI

Impiego di energia da fonti rinnovabili

Grazie all'accordo con Power Energia, il 100% dell'energia elettrica utilizzata da GEMOS proviene da fonti rinnovabili certificate.

L'utilizzo di energia verde non è solo una risposta alle sfide ambientali globali, ma anche un investimento per il futuro: ridurre la dipendenza dalle fonti fossili significa aumentare la propria resilienza nel medio-lungo periodo.

**Quanti chilogrammi di anidride carbonica
non sono stati immessi in atmosfera
grazie alla scelta ecologica?**

2.455.894 kg*

* 1 kWh di Energia Verde - 554,6 g di CO₂ risparmiata in confronto all'utilizzo della stessa quantità di energia fossile

**Quanti alberi servirebbero ogni anno per assorbire
l'anidride carbonica evitata?**

163.726 alberi*

* Singolarmente, un'essenza arborea di medie dimensioni che ha raggiunto la propria maturità e che vegeta in un clima temperato in un contesto cittadino, quindi stressante, assorbe in media 15 kg CO₂ all'anno.



I dati sulla stima degli alberi necessari ad assorbire l'anidride carbonica evitata sono stati forniti dal fornitore di energia

SALUTE DEL PIANETA

Eliminazione dei gas lesivi dell'ozono

Nel 2024, GEMOS ha intrapreso una scelta strategica di grande rilevanza ecologica: l'eliminazione del gas refrigerante R22 dai suoi impianti.

R22 è un gas ad alta capacità di riscaldamento globale, utilizzato in sistemi di climatizzazione e refrigerazione. La sua eliminazione è diventata una priorità globale per i seguenti motivi:

- l'R22 nella stratosfera, interagisce con le molecole di ozono, indebolendolo e riducendo la sua capacità di proteggere la Terra dai dannosi raggi ultravioletti del sole.
- l'R22 ha anche un elevato potenziale di riscaldamento globale
- l'Unione Europea e altre giurisdizioni hanno fissato scadenze rigorose per l'eliminazione totale dell'R22 entro il 2030, con fasi progressive di riduzione.
- sono stati sviluppati refrigeranti alternativi più ecologici e sicuri, con un impatto molto minore sullo strato di ozono

Eliminando l'R22, l'azienda non solo si adegua alle normative ambientali globali, ma contribuisce attivamente alla protezione dell'ambiente e alla lotta contro i cambiamenti climatici, garantendo anche una maggiore efficienza dei suoi impianti.



HERA E GEMOS PER LA VALORIZZAZIONE DEGLI OLI VEGETALI ESAUSTI

Progetto HOVE

Gli oli vegetali esausti (OVE) possono trasformarsi da rifiuto a importante risorsa se convertiti in biocarburante attraverso un processo virtuoso di economia circolare.

Grazie alla collaborazione con HERA, gli oli vegetali esausti di GEMOS si trasformano in biocarburante.



UN PROCESSO CIRCOLARE

- 1. Raccolta**
Raccolta degli OVE nelle CUCINE DI GEMOS aderenti al progetto.
- 2. Prima lavorazione**
L'olio viene TRASFERITO ALL'IMPIANTO di prima lavorazione per raggiungere determinate caratteristiche chimico fisiche
- 3. Produzione biocarburante**
L'olio lavorato viene inviato a bioraffineria per essere TRASFORMATO IN BIOCARBURANTE
- 4. Impiego in mezzi**
Il biocarburante è utilizzabile per L'ALIMENTAZIONE DI MEZZI DI TRASPORTO

HOVE

HERA PER GLI OLI VEGETALI ESAUSTI

VANTAGGI AMBIENTALI DEL PROGETTO



INDICATORI SINTETICI



* Considerando che un'auto di media cilindrata percorre circa 20 Km con un litro di gasolio (DEFRA UK, 2020)

** Considerando che un albero di media dimensioni assorbe circa 100 Kg di CO2 all'anno (CNR, 2012)

I dati sulla stima degli alberi necessari ad assorbire l'anidride carbonica evitata sono stati forniti dal promotore del progetto.

2.4 I temi materiali per la rendicontazione

Per definire gli ambiti di analisi del Bilancio di Sostenibilità 2024, GEMOS ha condotto un’analisi di materialità. Questa è stata possibile grazie ad un questionario rivolto a tutti gli stakeholder, interni ed esterni, dell’azienda. In seguito a questa, risultano rilevanti gli ESRS facoltativi che nell’analisi hanno superato il punteggio di 4 su 5, oltre che gli ESRS obbligatori E1 ed S1.

L’analisi di materialità e di doppia materialità sono approfondite nel capitolo 7.



ESRS G1 – Condotta delle imprese,
in particolare rispetto agli SDG 8 e 17.
Le informazioni relative a questo ESRS sono sviluppate nel Capitolo 3.



ESRS E1 – Cambiamenti climatici,
in particolare rispetto agli SDG 7 e 13.
Le informazioni relative a questo ESRS sono sviluppate nel Capitolo 4.



ESRS E4 – Biodiversità,
in particolare rispetto all’SDG 14.
Le informazioni relative a questo ESRS sono sviluppate nel Capitolo 4.



ESRS E5 – Economia circolare,
in particolare rispetto all’SDG 12.
Le informazioni relative a questo ESRS sono sviluppate nel Capitolo 4.



ESRS S1 – Forza lavoro propria,

in particolare rispetto agli SDG 10, 3, 1, 4 e 5.

Le informazioni relative a questo ESRS sono sviluppate nel Capitolo 5.



ESRS S2 – Supply chain,

in particolare rispetto all'SDG 8.

Le informazioni relative a questo ESRS sono sviluppate nel Capitolo 5.



ESRS S3 – Comunità interessate,

in particolare rispetto agli SDG 2, 1 e 4.

Le informazioni relative a questo ESRS sono sviluppate nel Capitolo 5.



ESRS S4 – Clienti e consumatori,

in particolare rispetto agli SDG 8 e 17.

Le informazioni relative a questo ESRS sono sviluppate nel Capitolo 5.

Capitolo

3

La governance

3.1 Modello di business

Il modello di business di GEMOS società cooperativa si fonda su una logica mutualistica, con l'obiettivo primario di garantire occupazione stabile e di qualità ai propri soci lavoratori, creando valore condiviso per tutti gli stakeholder.

“La Cooperativa è retta e disciplinata secondo il principio della mutualità senza fini di speculazione privata e ha per scopo quello di perseguire in forma mutualistica l'autogestione dell'impresa che ne è l'oggetto dando continuità di occupazione lavorativa ai soci alle migliori condizioni economiche, sociali e professionali.” (Statuto GEMOS - art. 3)

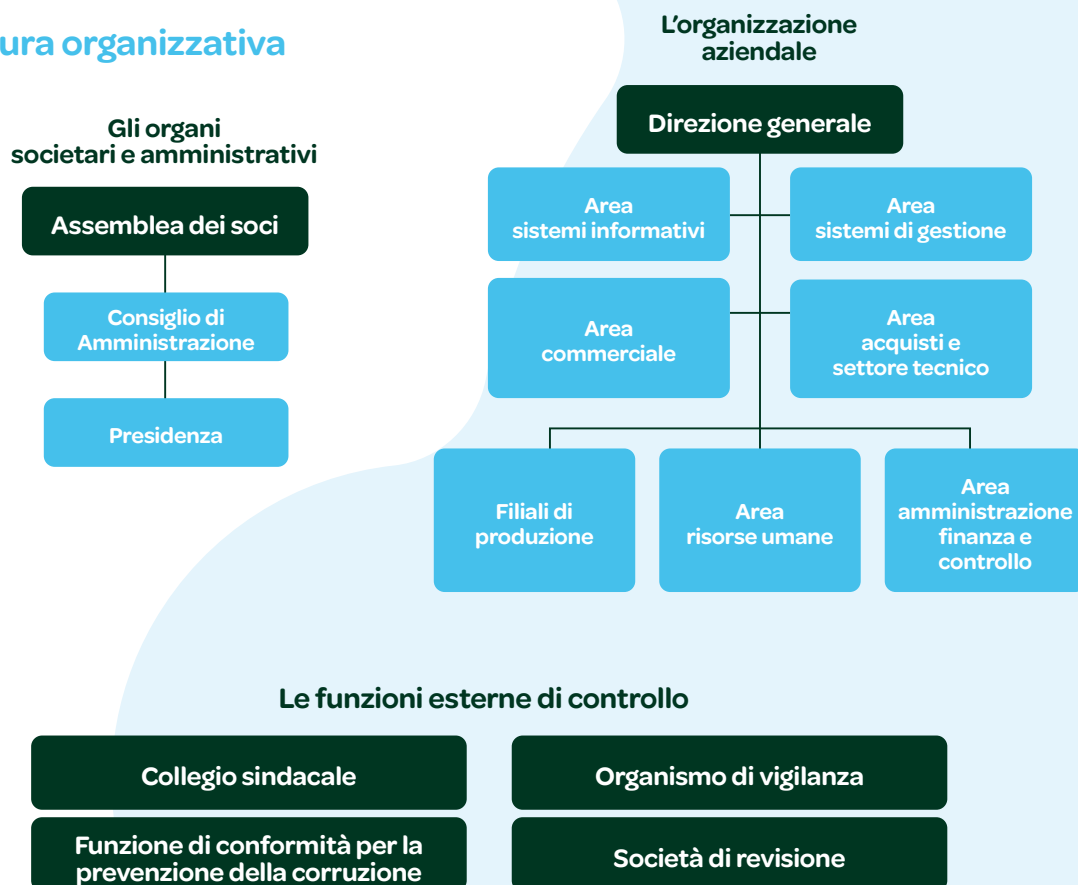
Tale impostazione è coerente con i 7 principi della cooperazione, riconosciuti a livello internazionale dall'Alleanza Cooperativa Internazionale.

1. Adesione **libera e volontaria**
2. Controllo **democratico** da parte dei soci
3. **Partecipazione economica** dei soci
4. **Autonomia e indipendenza**
5. **Educazione, formazione e informazione**
6. **Cooperazione** tra cooperative
7. **Impegno** verso la comunità

anno	n. soci lavoratori	n. soci sovventori
2024	1.093	241
2023	978	238
2022	893	231



3.2 Struttura organizzativa



3.3 ESG governance e due diligence

GEMOS ha integrato gli aspetti ESG nella governance aziendale, ispirandosi ai principi di trasparenza, inclusività e responsabilità. Un team ESG interno, supportato da consulenti esterni, presidia i temi ESG e collabora con le funzioni di governance per monitorare gli obiettivi del Piano di Sostenibilità.

Il team ESG si occupa di:

- **inserire i principi di sostenibilità nella strategia aziendale;**
- **garantire un reporting trasparente e responsabile;**
- **promuovere una cultura aziendale sostenibile attraverso formazione e comunicazione;**
- **monitorare il raggiungimento degli obiettivi del Piano tramite indicatori misurabili.**

Questo approccio consente a GEMOS di anticipare le tendenze internazionali, allinearsi ai competitor e integrare i rischi ESG nella strategia aziendale.

In linea con gli obblighi di Due Diligence, GEMOS adotta un approccio proattivo alla gestione dei rischi ambientali, sociali ed economici, coinvolgendo gli stakeholder e monitorando le proprie attività per garantire la sostenibilità a lungo termine.

LA STRATEGIA DI MONITORAGGIO DEI RISCHI

1. **Identificazione dei rischi ESG lungo il processo produttivo e per gli stakeholder;**
2. **Politiche e procedure per la loro gestione;**
3. **Coinvolgimento degli stakeholder, ampliato grazie all'analisi di materialità;**
4. **Trasparenza e reporting, con il Bilancio di Sostenibilità allineato all'Agenda ONU 2030;**
5. **Monitoraggio e revisione, con aggiornamento costante degli obiettivi.**

3.4 Modello organizzativo, certificazioni, controllo di gestione: strumenti per gli obiettivi ESG

Il **Modello organizzativo** 231, pienamente attuato da GEMOS, supporta l'impegno ESG nelle sue tre declinazioni.

Che cos'è il Modello 231?

Il Modello di Organizzazione, Gestione e Controllo previsto dal D.Lgs. 231/2001 è uno strumento volontario che le organizzazioni adottano per prevenire la commissione di determinati reati nell'interesse o a vantaggio dell'ente.

Si tratta di un sistema strutturato di procedure, regole e controlli interni che ha l'obiettivo di **rafforzare la cultura della legalità, promuovere comportamenti etici e ridurre il rischio di responsabilità amministrativa per l'organizzazione.**

Un Organismo di Vigilanza (OdV) autonomo è incaricato di monitorare l'efficace attuazione e il rispetto del Modello 231.

E	Rispetto delle normative ambientali
S	Tutela delle persone e della comunità
G	Governance trasparente e responsabile

Il **controllo di gestione** assume un ruolo chiave nel monitoraggio delle performance ESG, contribuendo in modo integrato al monitoraggio delle performance di sostenibilità:

E	<ul style="list-style-type: none">Supporta il monitoraggio dei consumi e dei costi energetici promuovendo una gestione più consapevole delle risorse naturali
S	<ul style="list-style-type: none">Permette di valutare l'efficacia delle politiche di welfare, formazione, sicurezza sul lavoro e inclusione, fornendo dati utili per migliorare le condizioni delle persone coinvolte nei processi aziendali
G	<ul style="list-style-type: none">Rafforza la responsabilità gestionale attraverso il controllo dei processi decisionali, l'analisi dei risultati economico-finanziari e l'identificazione di scostamenti o rischi operativi, favorendo trasparenza e accountability

Le **certificazioni** volontarie dei sistemi di gestione adottate da GEMOS, oltre a garantire un efficace controllo sui processi aziendali, rappresentano un ottimo strumento per orientare le azioni della cooperativa verso obiettivi di sostenibilità ESG.



E	<ul style="list-style-type: none"> • Registrazione EMAS Eco-Management and Audit Scheme* • Ambiente - ISO 14001 Sistema di gestione ambientale* • Efficienza energetica - ISO 50001 Sistema di gestione dell'energia*
S	<ul style="list-style-type: none"> • Salute e sicurezza sul lavoro - ISO 45001 Sistema di gestione della salute e sicurezza sul lavoro • Responsabilità sociale - SA8000 Sistema per Responsabilità sociale • Parità di Genere – UNI PdR 125:2022 Sistema di gestione per la Parità di Genere
G	<ul style="list-style-type: none"> • Qualità - ISO 9001 Sistema di gestione della qualità • Anticorruzione - ISO 37001 Sistemi di gestione anticorruzione • Sicurezza alimentare - ISO 22000 Sistema di gestione per la sicurezza alimentare* • Rintracciabilità nelle filiere agroalimentari - ISO 22005 Sistema di rintracciabilità nelle filiere agroalimentari* • HACCP – Sistema di Autocontrollo conforme ai requisiti del Codex Alimentarius • Ricevimento e stoccaggio di derrate biologiche – Reg. CE 834/2007*

* certificazioni sito-specifiche

3.5 Andamento economico-finanziario

L'analisi dell'andamento economico-finanziario di GEMOS rappresenta uno strumento essenziale per valutare la solidità dell'azienda e l'efficacia delle sue operazioni.

L'analisi del conto economico, in particolare, permette di comprendere il contributo delle diverse aree gestionali al risultato complessivo, evidenziando i margini derivanti dal core business e l'impatto delle componenti finanziarie e fiscali.

Il Consiglio di amministrazione di GEMOS ha approvato il Progetto di Bilancio di esercizio al 31/12/2024.



I ricavi netti ammontano a oltre 101 milioni di euro, traguardo storico per GEMOS, con un **aumento del 16%** rispetto al 2023.



L'EBITDA si assesta ad 8,5 milioni di euro: anche questo valore dimostra una costante crescita di GEMOS e risulta **superiore di circa 1.7 milioni** di euro rispetto al 31/12/2023.



L'utile netto raggiunge 3,7 milioni di euro, in **aumento di circa 1 milione** di euro rispetto al 2023.

I risultati evidenziano una solida performance economica. Il valore aggiunto descrive la capacità dell'impresa di generare valore attraverso la propria attività caratteristica, mentre l'utile d'esercizio conferma un utilizzo efficace e redditizio delle risorse disponibili che ne aumenta il valore assoluto rispetto al 2023. Inoltre, la contenuta incidenza della gestione finanziaria e fiscale sul fatturato segnala un approccio aziendale improntato alla prudenza e alla sostenibilità economica.

Conto Economico riclassificato a Valore Aggiunto	2024 (migliaia)	%	2023 (migliaia)		2022 (migliaia)	%
Ricavi delle vendite	101.314	98,7	87.142	98,9	76.817	95,5
Altri ricavi	1.331	1,3%	970	1,1%	3.629	4,5%
Valore della Produzione	102.644	100,0%	88.111	100,0%	80.446	100,0%
Acquisti di beni	34.651	33,8%	30.424	34,5%	27.210	33,8%
Variazione giacenza merci	108	0,1%	139	0,2%	225	0,3%
Servizi	19.549	19,0%	14.853	16,9%	13.379	16,6%
Valore Aggiunto	48.552	47,3%	42.973	48,8%	40.082	49,8%
Costi del personale	40.041	39,0%	36.356	41,3%	35.059	43,6%
Margine Operativo Lordo (EBITDA)	8.511	8,3%	6.617	7,5%	5.023	6,2%
Ammortamenti e svalutazioni	2.052	2,0%	1.882	2,1%	1.867	2,3%
Altri accantonamenti	1.444	1,4%	1.442	1,6%	1.963	2,4%
Risultato Operativo (Ebit)	5.015	4,9%	3.293	3,7%	1.193	1,5%
Proventi finanziari	190	0,2%	56	0,1%	29	0,0%
Oneri finanziari	261	0,3%	255	0,3%	362	0,5%
Risultato ante imposte	4.944	4,8%	3.094	3,5%	860	1,1%
Imposte sul Reddito	1.204	1,2%	313	0,4%	134	0,2%
Risultato Netto	3.739	3,6%	2.781	3,2%	994	1,2%

3.6 Responsabilità economica

Il Valore Economico Generato esprime la capacità di un’impresa di creare ricchezza attraverso la propria attività, distribuendola ai portatori di interesse che hanno contribuito con risorse, servizi o iniziative di utilità sociale e pubblica.


Con riferimento al bilancio chiuso al 31 dicembre 2024, GEMOS ha generato un valore pari a oltre 102 milioni di euro, con un incremento di 14 milioni di euro (+16%) rispetto all’esercizio precedente, attribuibile principalmente all’aumento dei pasti prodotti.


Di questo valore, il **93% circa, corrispondente a oltre 95 milioni di euro, è stato ridistribuito agli stakeholder, registrando una crescita in termini assoluti pari a 13 milioni di euro rispetto all’anno precedente.**


I soci lavoratori e sovventori hanno ricevuto il 25,5 % della ricchezza generata da GEMOS, dato in linea con il 2023, riconoscendo il successo della Cooperativa alla base sociale attraverso la partecipazione e il supporto agli indirizzi strategici di GEMOS.

Valore economico generato e distribuito					
Voci		2024 (migliaia)	%	2023 (migliaia)	%
	Ricavi	101.314	98,52%	87.142	98,84%
	Proventi finanziari	190	0,18%	56	0,06%
	Altri ricavi/Oneri	1.331	1,29%	970	1,10%
Ricchezza generata	Totale valore economico generato	102.834	100,00%	88.167	100,00%
Valore distribuito a Fornitori	Costi operativi	53.599	52,12%	44.382	50,34%
Valore distribuito a Dipendenti	Remunerazione del personale	40.041	38,94%	36.356	41,24%
di cui soci	(di cui a Soci)	26.032	25,31%	22.623	25,66%
Valore distribuito a Banche e Soci	Capitale di credito	364	0,35%	362	0,41%
di cui soci	(di cui a Soci)	203	0,20%	180	0,20%
Valore distribuito a P.A.	Imposte e tasse	1.551	1,51%	632	0,72%
Valore distribuito a Collettività	Donazioni contributi associativi	152	0,15%	470	0,53%
Totale valore economico distribuito agli stakeholder	Totale valore economico distribuito agli stakeholder	95.706	93,07%	82.202	93,23%
di cui soci	(di cui a Soci)	26.235	25,51%	22.803	25,86%
Valore economico trattenuto da GEMOS	Valore economico trattenuto da GEMOS	7.128	6,93%	5.965	6,77%

3.7 Obiettivi di governance

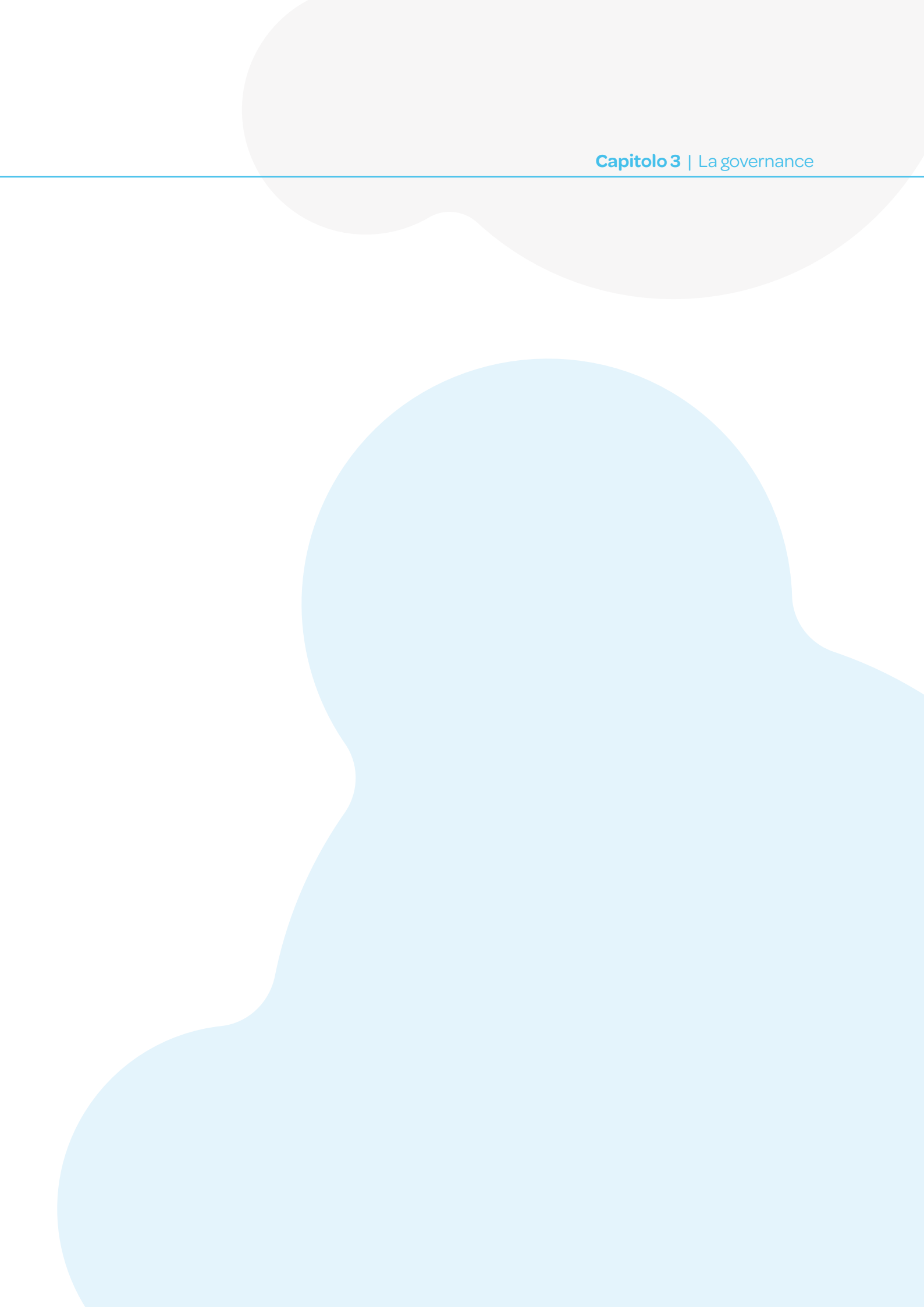
- 

1 Copertura della due diligence sui fornitori. GEMOS intende adottare un sistema di monitoraggio dei fornitori capace di verificare in maniera puntuale la documentazione disponibile. Questo obiettivo è di breve periodo e verrà monitorato attraverso il KPI **“adozione di un sistema di monitoraggio dei documenti di due diligence dei fornitori”**.
- 

2 Formazione sui sistemi di gestione volontari in ambito di condotta d’impresa. Per il raggiungimento di tale obiettivo, GEMOS intende implementare l’offerta formativa e incentivare la partecipazione dei propri dipendenti a tali corsi. Questo obiettivo è di medio periodo e verrà monitorato attraverso il KPI **“ore di formazione”**.
- 

3 Valutazione del percorso di qualifica a società cooperativa benefit. GEMOS intende valutare di intraprendere il percorso di qualifica Società Cooperativa Benefit, formalizzando ulteriormente l’impegno sulla sostenibilità. Questo obiettivo è di lungo periodo e verrà monitorato attraverso il KPI **“esiti della valutazione del progetto società benefit”**.





Capitolo 4

L'ambiente

4.1 Politiche ambientali

GEMOS è consapevole del proprio ruolo nei confronti del paese e del pianeta ed intende fare la propria parte nella lotta ai cambiamenti climatici, con l'obiettivo di perseguire gli SDG dell'Agenda ONU2030. Da tempo, infatti, GEMOS è impegnata nella riduzione dell'impatto ambientale delle proprie attività e considera la tutela del pianeta un obiettivo imprescindibile.

L'azienda mette in atto azioni e si pone obiettivi concreti nell'ambito della riduzione e la compensazione delle emissioni di gas climalteranti, della riduzione dei rifiuti e nell'uso di materie prime sostenibili. Questi obiettivi sono stati formalizzati all'interno del Bilancio di Sostenibilità 2021 e 2023 e numerose azioni sono state attuate nel 2024. La pianificazione in questo senso è stata quindi efficace.

Politiche e certificazioni

GEMOS ha adottato numerose politiche in ambito di sostenibilità ambientale e ha certificato i propri sistemi di gestione ambientale secondo le norme ISO 14001 e ISO 50001, oltre ad ottenere la registrazione EMAS per il sito che ospita la sede centrale di Faenza.

- **Politica energetica**, contiene gli impegni dell'azienda in ambito di organizzazione, risparmio ed efficientamento energetico, formazione, innovazione e contributo alla lotta ai cambiamenti climatici. La politica è conforme allo standard ISO 50001
- **Politica qualità sicurezza ambiente e sicurezza alimentare**, in conformità con gli standard UNI EN ISO 9001, 45001, 14001, 22000 e 22005. In particolare, rispetto ai temi della sostenibilità ambientale, si sottolineano gli obiettivi di riduzione degli sprechi e delle inefficienze e la prevenzione dell'inquinamento.
- **Politica per il benessere animale**, ispirata ai principi europei, al trattato di Lisbona e al Brambell Report. La politica si fonda sulle cinque libertà degli animali e definisce gli impegni legati a materie prime e fornitori, con un'attenzione particolare alla filiera delle uova e ovoprodotti.

**Scansiona il QR code per consultare
il testo completo delle Politiche di GEMOS**





4.2 Cambiamenti climatici

Azioni

Per GEMOS la transizione energetica e la lotta ai cambiamenti climatici sono temi da sempre fondamentali. Per questo sono state messe in campo azioni legate alla riduzione dei consumi e alla produzione di energia rinnovabile

Energia: GEMOS utilizza elettricità esclusivamente rinnovabile e certificata. Inoltre, monitora l'uso di energia grazie a nuovi sistemi di monitoraggio dei consumi. Aderisce a M'illumino di meno, una giornata di sensibilizzazione sul risparmio energetico.

Mobilità: GEMOS ha intrapreso un percorso di elettrificazione del parco automezzi. Inoltre, ha implementato il mobility management e redatto il piano di spostamenti casa-lavoro, utile per incentivare l'uso di mezzi di trasporto sostenibili.

Pasti sostenibili: GEMOS pone grande attenzione alla sostenibilità nella preparazione dei pasti. L'impegno di GEMOS si riflette nella scelta di prodotti a km 0 e a filiera corta che garantiscono un minore impatto ambientale, riducendo le emissioni di CO₂ legate ai trasporti. Inoltre, GEMOS aderisce a iniziative come la Green Food Week attraverso la creazione di menù a ridotto impatto climatico.

Obiettivi

L'azienda è consapevole che per garantire il benessere delle persone e del pianeta è necessario abbattere drasticamente le emissioni di gas climalteranti, fino ad arrivare alla neutralità carbonica nel 2050. Per questo, ha messo in campo obiettivi ambiziosi ma realizzabili per i prossimi anni.

1



Adesione al protocollo SBTi (Science Based Targets Initiative – adesione a obiettivi di riduzione delle emissioni di gas serra). GEMOS intende conseguire la certificazione SBTi, che permette di quantificare i propri impatti sulle emissioni in modo trasparente e impegna l'azienda a ridurle nel lungo periodo. Questo obiettivo è di breve periodo e verrà monitorato attraverso il KPI **"completamento della procedura SBTi"**.

2



Elettrificazione ed efficientamento energetico. GEMOS intende investire in soluzioni capaci di abbattere le emissioni di gas climalteranti. Questo obiettivo è di medio periodo e verrà monitorato attraverso il KPI **"misura delle tCO₂ legate ai trasporti, in rapporto agli anni precedenti"**.

3



Neutralità carbonica. GEMOS intende ridurre le proprie emissioni di gas climalteranti attraverso l'efficientamento energetico, l'elettrificazione, la creazione di prodotti sostenibili e la produzione di energie rinnovabili. Questo obiettivo è di lungo periodo e verrà monitorato attraverso il KPI **"misura delle tCO₂ in rapporto agli anni precedenti"**.

Metriche

L'obiettivo principale dell'ESRS E1 è quello di fornire un quadro chiaro e dettagliato per la rendicontazione delle informazioni relative alle emissioni di gas a effetto serra (GHG) e alla gestione dei rischi e delle opportunità legati al cambiamento climatico. Questo standard mira a garantire la trasparenza delle pratiche aziendali e a supportare il raggiungimento degli obiettivi climatici dell'Unione Europea.

L'ESRS E1 è progettato per essere compatibile e integrato con altri standard internazionali di rendicontazione della sostenibilità, come i GRI Standards e il Task Force on Climate-related Financial Disclosures (TCFD); ciò facilita l'adozione di pratiche di rendicontazione coerenti a livello globale e aiuta le aziende a soddisfare le aspettative degli stakeholder internazionali.

In particolare, sono state monitorate in GEMOS le metriche richieste dallo standard ESRS E1 rispetto alle emissioni di gas climalteranti, all'energia utilizzata e all'energia autoprodotta.

FOCUS 1 – Quantità di energia utilizzata

Energia		
Quantità di elettricità acquistata per il periodo di riferimento	4.763.093	kWh
Quantità di gas per il periodo di riferimento	619.431	Smc*
Quantità di energia utilizzata autoprodotta	5.592	kWh

*Smc: standard metro cubo, ovvero un metro cubo di gas misurato in condizioni standard di temperatura (15 °C) e pressione (1,013 bar)

GEMOS acquista energia elettrica rinnovabile certificata, composta quindi dal 100% di rinnovabili e ad emissioni di gas climalteranti pari a zero. È attivo un impianto fotovoltaico presso il sito Bontavola di Forlì. Oltre all'elettricità, GEMOS utilizza gas metano a servizio del processo produttivo.

I valori riportati in tabella corrispondono al consumo di energia utilizzata e autoprodotta per l'anno 2024.

FOCUS 2 – Energia rinnovabile e non rinnovabile

Rinn/NR	kWh	%
Energia non rinnovabile	6.621.713	58
Energia elettrica rinnovabile	4.763.093	42
Energia elettrica non rinnovabile	0	0
Totale	11.384.806	100

FOCUS 3 – Trasporti

GEMOS ha a disposizione una flotta di mezzi aziendali, utilizzati per fini produttivi e commerciali. I veicoli attivi per il periodo considerato sono 203.

Il parco veicoli è vario rispetto alle modalità di alimentazione: per questo, per il calcolo delle emissioni legate alla flotta, viene utilizzato il dato medio nazionale fornito da ISPRA (Istituto Superiore per la Protezione e la Ricerca Ambientale) e pari a 161,7 g/CO₂ al km (WLTP in g/CO₂ medi nazionali del 2022).

Mezzi aziendali		
km percorsi	gCO ₂	tCO ₂
2.700.318	436.641.339,8	436,6

Per saperne di più...



Cos'è il WLTP?

WLTP è l'acronimo di Worldwide Harmonized Light Vehicles Test Procedure, ovvero procedura di prova globale armonizzata per i veicoli leggeri. È un ciclo di omologazione internazionale introdotto di recente per misurare in modo più realistico:

- i consumi di carburante,
- le emissioni di CO₂,
- l'autonomia elettrica dei veicoli leggeri (auto e furgoni).

Perché è importante?

Il WLTP ha sostituito il vecchio ciclo NEDC (New European Driving Cycle) perché quest'ultimo non rispecchiava le condizioni reali di guida. Il WLTP, invece, si basa su dati raccolti da studi su comportamenti di guida reali in diversi paesi e include:

- velocità più elevate,
- accelerazioni più brusche,
- temperature variabili,
- cicli di guida più lunghi.

Esempio:

Se prima un'auto dichiarava 4,0 l/100 km con il ciclo NEDC, oggi potrebbe risultare 5,5 l/100 km con il ciclo WLTP: un dato più vicino ai consumi reali.

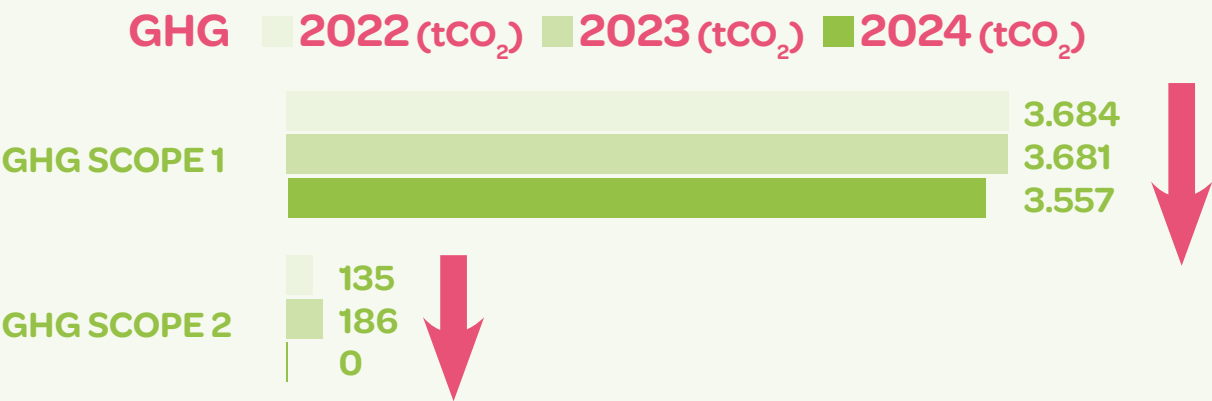
FOCUS 4 – FGas

FGas	tCO ₂
29 impianti di refrigerazione e condizionamento	673,46

GEMOS utilizza impianti di refrigerazione e condizionamento che presentano una quantità rilevante di FGas. Gli impianti autonomamente gestiti sono 29 e sono regolarmente revisionati e mappati.

FOCUS 5 – GHG Scope 1 e 2

Sulla base delle emissioni legate al consumo di energia elettrica, gas metano, FGas e trasporti è possibile calcolare le emissioni di gas climalteranti, anche in conformità con lo standard GHG Protocol.



In particolare, i GHG Scope 1 riportati in tabella sono costituiti dalle emissioni dirette di GEMOS: queste includono le emissioni direttamente generate in sede o per il ciclo produttivo. In particolare, sono state incluse le seguenti fonti:

- Quantità di CO₂ equivalente derivante dalla combustione del gas metano consumato;
- Quantità di CO₂ equivalente derivante dagli FGas degli impianti di refrigerazione;
- Quantità di CO₂ equivalente derivante dall'uso di carburanti per la flotta aziendale.

I GHG Scope 2 sono invece calcolati sulla base delle emissioni indirette dell'azienda, in particolare quelle relative all'energia consumata in azienda ma prodotta altrove. In particolare, quindi, sono costituite dalla quantità di CO₂ equivalente derivante dal consumo di energia elettrica acquistata da rete. Questo dato equivale a 0 poiché tutta l'energia elettrica consumata è rinnovabile.

In generale si può notare una decisa riduzione delle emissioni nel triennio, sia di Scope 1 che di Scope 2.

FOCUS 6 – Emissioni evitate

Al momento non sono presenti progetti di compensazione delle emissioni Scope 1 e 2. Tuttavia, sono state calcolate le emissioni evitate grazie a due progetti:



Energia 100% rinnovabile:

sono state evitate 2.456 tonnellate di CO₂ in atmosfera, equivalenti, secondo la stima di Power Energia, all'assorbimento di 163.726 alberi.

Hove:

grazie al progetto di Hera di recupero degli oli vegetali esausti per la produzione di biocarburante, sono state evitate 14 tonnellate di CO₂ in atmosfera, equivalenti, secondo la stima di Hera, all'assorbimento di 140 alberi.

4.3 Economia circolare

Azioni

GEMOS è consapevole dell'importanza dell'economia circolare per un'azienda che utilizza materie prime, packaging e risorse naturali. L'economia circolare è risultato essere un tema estremamente rilevante per gli stakeholder esterni ed interni.

La cooperativa porta avanti alcune azioni di economia circolare.

Prevenzione dei rifiuti: GEMOS distribuisce borracce all'interno e all'esterno dell'azienda, per disincentivare l'uso di plastica monouso. Inoltre, adotta pratiche di digitalizzazione per ridurre l'impiego di carta.

Gestione dei rifiuti: GEMOS gestisce i propri rifiuti in maniera virtuosa, affidandoli ad aziende specializzate e recuperando la maggior parte dei rifiuti prodotti. In particolare, grazie al progetto Hove, gli oli vegetali utilizzati nella produzione dei pasti vengono recuperati e trasformati in biocarburante.

Recupero delle eccedenze: GEMOS recupera le eccedenze alimentari mediante donazioni ad associazioni ed enti benefici.

Obiettivi

Per rendere un'attività pienamente circolare è necessario che ogni step della vita del prodotto, dalla materia prima allo smaltimento, sia portato avanti secondo principi di sostenibilità, come sottolineato dal goal 12 dell'Agenda 2030 ONU. Per questo motivo GEMOS fissa alcuni obiettivi nel campo dell'economia circolare.



1 Riduzione degli sprechi alimentari. GEMOS intende incentivare la buona pratica di recupero del fine pasto non consumato attraverso l'utilizzo delle doggy bag. Questo obiettivo è di breve periodo e verrà monitorato attraverso il KPI **"numero di doggy bag distribuite agli utenti"**.



2 Riduzione degli sprechi alimentari. GEMOS intende ridurre i propri sprechi alimentari, attraverso la riduzione dei rifiuti durante la produzione e il recupero dei pasti invenduti. Questo obiettivo è di medio periodo e verrà monitorato attraverso il KPI **"misura delle eccedenze alimentari recuperate in donazioni"**.



3 Riduzione del rifiuto speciale smaltito. L'obiettivo di GEMOS è quello di ridurre le quantità di rifiuto speciale generato e di consentirne un corretto recupero. Questo obiettivo è di lungo periodo e verrà monitorato attraverso il KPI **"misura percentuale di rifiuto speciale recuperato"**.

Metriche

L'obiettivo principale dell'ESRS E5 è fornire linee guida dettagliate per la rendicontazione delle pratiche aziendali relative all'uso efficiente delle risorse e all'implementazione dei principi di Economia circolare. Questo standard mira a garantire che le organizzazioni siano in grado di gestire le proprie risorse con particolare attenzione al fine vita dei prodotti, cercando di ridurre la produzione di rifiuti, creando un beneficio complessivo in termini di emissioni climalteranti e, non ultimo, in termini di occupazione per l'indotto generato dal settore dell'economia circolare.

In particolare, sono state monitorate le metriche richieste dallo standard ESRS E5 rispetto ai temi delle materie prime e dei rifiuti.

FOCUS 1 - Circolarità della produzione

La produzione di rifiuti

Codice rifiuto (CER)	Descrizione del rifiuto	Destinazione	Kg
15 01 01	Imballaggi di carta e cartone	Recupero	120.150
15 01 03	Imballaggi di legno	Recupero	620
15 01 06	Imballaggi in materiali misti	Recupero	58.640
15 01 10*	Imballaggi contenenti residui di sostanze pericolose o contaminati da tali sostanze	Recupero	73
16 02 11*	Apparecchiature fuori uso, contenenti clorofluorocarburi, HCFC, HFC	Recupero	130
16 02 13*	Apparecchiature fuori uso, contenenti componenti pericolosi diversi da quelli di cui alle voci 16 02 09 e 16 02 12	Recupero	192
16 02 14	Apparecchiature fuori uso, diverse da quelle di cui alle voci da 16 02 09 a 16 02 13	Recupero	1.414
17 04 05	Ferro e acciaio	Recupero	910
17 06 03*	Altri materiali isolanti contenenti o costituiti da sostanze pericolose	Smaltimento	19
17 09 04	Rifiuti misti dell'attività di costruzione e demolizione, diversi da quelli di cui alle voci 17 09 01, 17 09 02 e 17 09 03	Recupero	3.870
18 01 03*	Rifiuti che devono essere raccolti e smaltiti applicando precauzioni particolari per evitare infezioni	Recupero	10
20 01 25	Oli e grassi commestibili	Recupero	12.358
20 03 07	Rifiuti ingombranti	Recupero	3.360
08 03 18	Toner per stampa esauriti, diversi da quelli di cui alla voce 08 03 17	Recupero	142
16 02 16	Componenti rimossi da apparecchiature fuori uso diversi da quelli di cui alla voce 16 02 15	Recupero	20
16 10 01*	Rifiuti liquidi acquosi, contenenti sostanze pericolose	Recupero	62
TOT			201.970

*rifiuti pericolosi

GEMOS smaltisce regolarmente i propri rifiuti di produzione e attua le procedure cogenti per la tracciabilità dei rifiuti. Gran parte della produzione di rifiuti è costituita da imballaggi di carta e cartone, categoria che rappresenta il 59% del totale. In generale, la produzione di rifiuti speciali è lievemente aumentata in valore assoluto rispetto al 2023, quando il totale ammontava a 195,52 tonnellate, risulta invece in calo in riferimento ai pasti prodotti nell'anno.



FOCUS 2 - Destinazione dei rifiuti

Destinazione	Kg
Riciclo/recupero di altre sostanze inorganiche (R5)	4.020
Rigenerazione o altri reimpieghi degli oli (R9)	12.097
Messa in riserva di rifiuti per sottoporli a una delle operazioni di recupero possibili, escluso il deposito temporaneo, prima della raccolta, nel luogo in cui sono prodotti (R13)	185.834
Deposito preliminare prima di una delle operazioni di smaltimento possibili, escluso il deposito temporaneo, prima della raccolta, nel luogo in cui sono prodotti (D15)	19

La maggior parte dei rifiuti prodotti è destinata a recupero, in varie forme.



Solo lo 0,01% dei rifiuti speciali prodotti è destinato a smaltimento.

FOCUS 3 - Pericolosità dei rifiuti

Informazioni aggregate rifiuti			
	Pericolosi	Non pericolosi	Totali
Quantità di rifiuto totale (ton)	486	201.484	201.970
% sul totale	0,24	99,76	100

FOCUS 4 - Progetti di valorizzazione di rifiuti ed eccedenze

GEMOS produce beni deperibili e non riutilizzabili: per questo le azioni più incisive, in ambito di economia circolare, sono legate soprattutto al fine vita del prodotto. A questo rispondono due progetti di valorizzazione del fine vita del prodotto: il progetto Hove, che permette di recuperare l'olio vegetale utilizzato in produzione, e i progetti di donazione delle eccedenze alimentari.

Il progetto Hove permette di recuperare 5 tonnellate di olio, che vengono trasformati da Hera in 5200 litri di biocarburante, corrispondenti a 14 tonnellate di CO₂ evitate. Il progetto è portato avanti in partnership con Hera.

Il progetto di donazione delle eccedenze alimentari ha permesso di donare, nel 2024, ad enti sul territorio, un totale di 56.298 porzioni di cibo non avviate dunque al ciclo dei rifiuti.

FOCUS 5 – Progetti di prevenzione dei rifiuti

GEMOS acquista borracce per i propri dipendenti e per gli utenti dei servizi, in modo da ridurre la produzione di rifiuto in plastica. Sono in atto, inoltre, campagne di educazione alla riduzione degli sprechi alimentari nelle scuole che comprendono la donazione di doggy bag per il recupero del cibo non immediatamente consumato.

In particolare, nel 2024, sono state acquistate da GEMOS:

- 850 borracce riutilizzabili
- 180 borse termiche (doggy bag).

4.4 Biodiversità

Azioni

GEMOS ritiene fondamentale il benessere degli ecosistemi e il benessere animale. Nel condurre il proprio operato GEMOS rispetta le normative vigenti a livello italiano ed europeo. Negli ultimi anni sono state introdotte azioni relative a:

Materie prime sostenibili: GEMOS acquista materie prime biologiche, garantendo quindi la produzione virtuosa delle materie prime che utilizza. Inoltre, GEMOS utilizza carta certificata FSC, garantendo il buon trattamento delle foreste utilizzate per reperire la materia prima per la stampa e proteggendo, quindi, la biodiversità.

Ozono: nel 2024 sono stati eliminati dagli impianti i gas lesivi dell'ozono, in particolare il gas refrigerante R22. Questa azione è in linea con la strategia europea, che nel prevede l'eliminazione totale entro il 2030.

Obiettivi

Per rendere un'attività pienamente sostenibile è necessario che questa non impatti negativamente sugli ecosistemi e che questa riduca, quindi, al minimo l'inquinamento di acqua, aria e suolo. Per questo motivo GEMOS fissa obiettivi nel campo della protezione della biodiversità e dell'inquinamento.

1



Incremento dell'acquistato biologico o certificato. GEMOS intende incrementare la percentuale di materia prima biologica o con altre certificazioni legate alla sostenibilità ambientale. Questo obiettivo è di breve periodo e verrà monitorato attraverso il KPI **"misura della percentuale di prodotto certificato sul totale"**.

2



Incremento di preparazioni plant based nel settore retail. GEMOS intende implementare le opzioni plant based e sostenibili, abbattendo le emissioni e l'impatto sul benessere animale. Questo obiettivo è di medio periodo e verrà monitorato attraverso il KPI **"misura della percentuale di pasti plant based nel settore retail"**.

3



Investimento sulla biodiversità del territorio. GEMOS intende sviluppare partnership con il territorio a supporto della biodiversità dei luoghi in cui opera. Questo obiettivo è di lungo periodo e verrà monitorato attraverso il KPI **"investimenti per la biodiversità del territorio"**.

Metriche e informazioni rilevanti

L'ESRS E4 definisce le informazioni da rendicontare relative alla biodiversità. Questo standard mira a garantire la trasparenza delle pratiche aziendali e a supportare il raggiungimento degli obiettivi dell'Unione Europea.

Operazioni in zone a rischio

GEMOS non opera in zone a rischio idrico o in zone a rischio per la biodiversità.

Sostanze pericolose	
Quantità di rifiuti pericolosi prodotti	486 kg



GEMOS raccoglie i rifiuti pericolosi e li tratta in modo corretto rispetto alla normativa nazionale.

I rifiuti pericolosi sono lo 0,24% del totale,

quindi una piccolissima parte rispetto al totale. Grazie al corretto smaltimento questi rifiuti, gli stessi non costituiscono un rischio per la biodiversità.

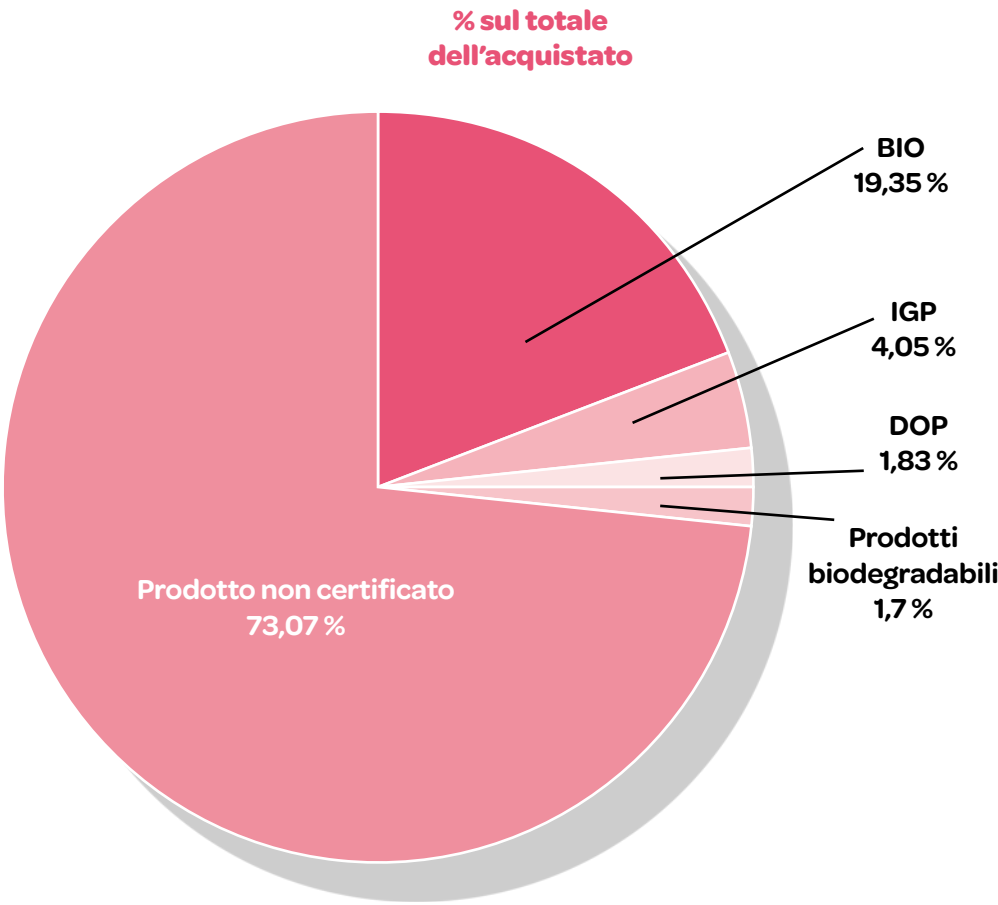


Non si sono registrati nel 2024 episodi di inquinamento o danno agli ecosistemi: per questo motivo la spesa relativa al ripristino o ai risanamenti ammonta a zero.

Esistono certificazioni sulla biodiversità. In particolare, molti prodotti utilizzati sono biologici certificati, in particolare riguardo alle seguenti categorie: alimenti per l'infanzia, aromatiche e officinali trasformate, carne e cereali trasformati, conserve vegetali, latte vaccino fresco e trasformato, legumi trasformati, nettare di frutta, olio vegetale, ortofrutta, pasta all'uovo e di semola di grano duro, pizza, prodotto da forno, spezie, uova fresche, verdure trasformate, yogurt.

Quantità di prodotti certificati BIO, IGP, DOP e prodotti biodegradabili:

Certificazione prodotti	Valore acquistato €
BIO	7,5 milioni
IGP	1,6 milioni
DOP	0,7 milioni
Prodotti biodegradabili	0,6 milioni



Capitolo 5

La società

5.1 Politiche

La dimensione sociale è un pilastro fondamentale per la cooperativa. Le azioni che sono state sviluppate nell'arco degli anni riflettono un notevole sforzo sia verso l'interno che verso l'esterno dell'organizzazione.

Le politiche aziendali in ambito sociale riguardano in primo luogo la forza lavoro propria.

- GEMOS ha redatto una **Politica di Responsabilità Sociale** in coerenza con lo standard SA8000.
- I temi della salute e della sicurezza vengono richiamati nella **Politica qualità Ambiente e Sicurezza Alimentare** che raccoglie i principi e le linee d'indirizzo previste dalle norme applicabili. Gli obiettivi di tale politica si concentrano tanto sulla salute degli stakeholder interni che esterni.
- Dal 2023 GEMOS ha inoltre formalizzato la sua **Politica sulla Parità di Genere** attraverso un documento che delinea le strategie, le prassi e i processi che sono volti a garantire uguaglianza ed inclusione in cooperativa.

Le politiche non si sono limitate a definire principi etici, ma hanno attivamente promosso la creazione di una cultura aziendale virtuosa che si concretizza attraverso una serie di azioni e iniziative mirate, capaci di apportare valore aggiunto per gli stakeholder.

**Scansiona il QR code per consultare
il testo completo delle Politiche GEMOS**



5.2 Forza lavoro propria

L'analisi della Forza Lavoro propria di GEMOS è realizzata in conformità allo Standard **ESRS E1** stabilito dalla normativa europea sul Bilancio di Sostenibilità. Ciascun tema rilevante viene analizzato dal punto di vista delle azioni, degli obiettivi e delle metriche richieste dalla CSRD.

Azioni

Parità di genere e inclusione

GEMOS rivolge grande attenzione verso il tema della Parità di Genere e sono ormai numerose le azioni e le misure adottate per contrastare le disuguaglianze, soprattutto all'interno dei confini aziendali. Per prevenire qualsiasi forma di discriminazione GEMOS si impegna nel perseguimento di specifici obiettivi:

- l'inclusività nel processo di selezione del personale;
- la prevenzione di ogni forma di violenza;
- l'equità remunerativa e la piena attuazione del congedo di paternità e maternità;
- la sensibilizzazione e formazione sul tema della parità di genere, dei bias cognitivi e del linguaggio gentile;
- il dialogo con le parti e lo svolgimento di audit periodici.

Formazione e sviluppo delle competenze

Da sempre GEMOS si impegna nella crescita personale e professionale dei propri dipendenti.

Nel corso del 2024 è stata eseguita una prima mappatura delle competenze e, sulla base dei risultati, sono stati avviati progetti di formazione e sviluppo delle carriere:

- Formazione sullo sviluppo delle carriere
- Formazione sul time management
- Pillole formative sui temi ESG
- Pillole formative sugli strumenti informatici più diffusi

Obiettivi

1



Formazione sulla sostenibilità. GEMOS intende sensibilizzare i propri dipendenti rispetto ai temi della sostenibilità. Per fare questo intende realizzare dei contenuti formativi fruibili e accessibili per i dipendenti. Questo obiettivo è di breve periodo e verrà monitorato attraverso il KPI **“ore di formazione volontaria sulla sostenibilità”**.

2



Riduzione del gap salariale. GEMOS intende contenere il gap salariale, che attualmente è in linea con quello nazionale. Questo obiettivo è di medio periodo e verrà monitorato attraverso il KPI **“gap salariale rispetto all’anno precedente”**.

3



Piano welfare. GEMOS intende valutare l’estensione del piano welfare. Questo obiettivo è di lungo periodo e verrà monitorato attraverso il KPI **“misura percentuale della forza lavoro propria coperta da piano welfare”**.

Metriche

I dati riportati di seguito riguardano l’intera organizzazione e rappresentano la situazione al 31/12/2024 oppure, a seconda dei casi, relativa all’intera annualità 2024.

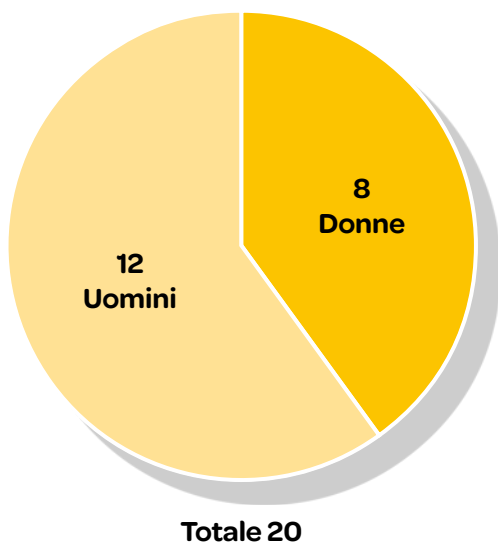
	Donne	Uomini	Altro	Totale
Numero dipendenti	1.578	242	0	1.820
Numero dipendenti tempo indeterminato	1.458	221	0	1.679
Numero dipendenti tempo determinato	120	21	0	141
Numero dipendenti orario variabile	0	0	0	0
Numero dipendenti a tempo pieno	124	167	0	291
Numero dipendenti a tempo parziale	1.454	75	0	1.529



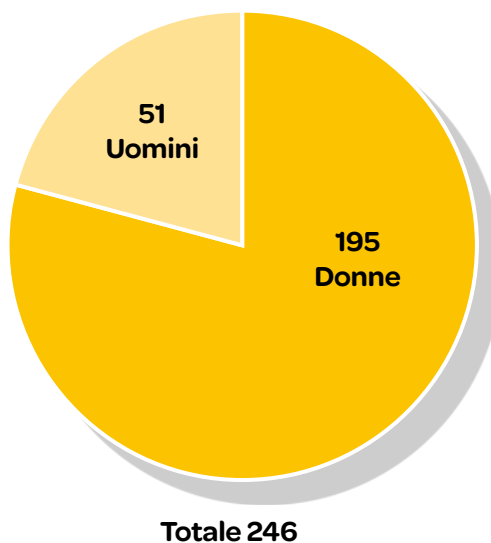
92% a tempo indeterminato

La tabella evidenzia una netta predominanza femminile, in particolare nei ruoli operativi, mentre si osserva un maggiore equilibrio di genere tra gli impiegati d'ufficio. La medesima tendenza emerge nei dati inerenti alle posizioni di responsabilità dove risultano essere in maggioranza le donne rispetto agli uomini, mentre l'alta direzione è composta da 12 uomini e 8 donne.

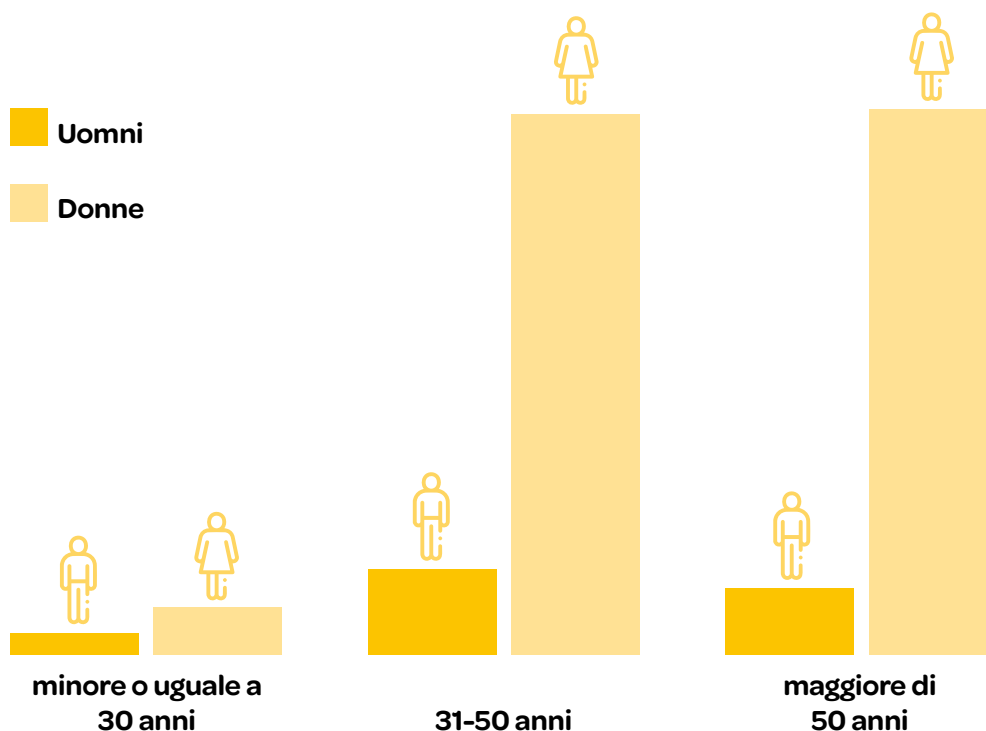
**Numero membri
alta direzione**



**Numero di persone in
posizioni di responsabilità**

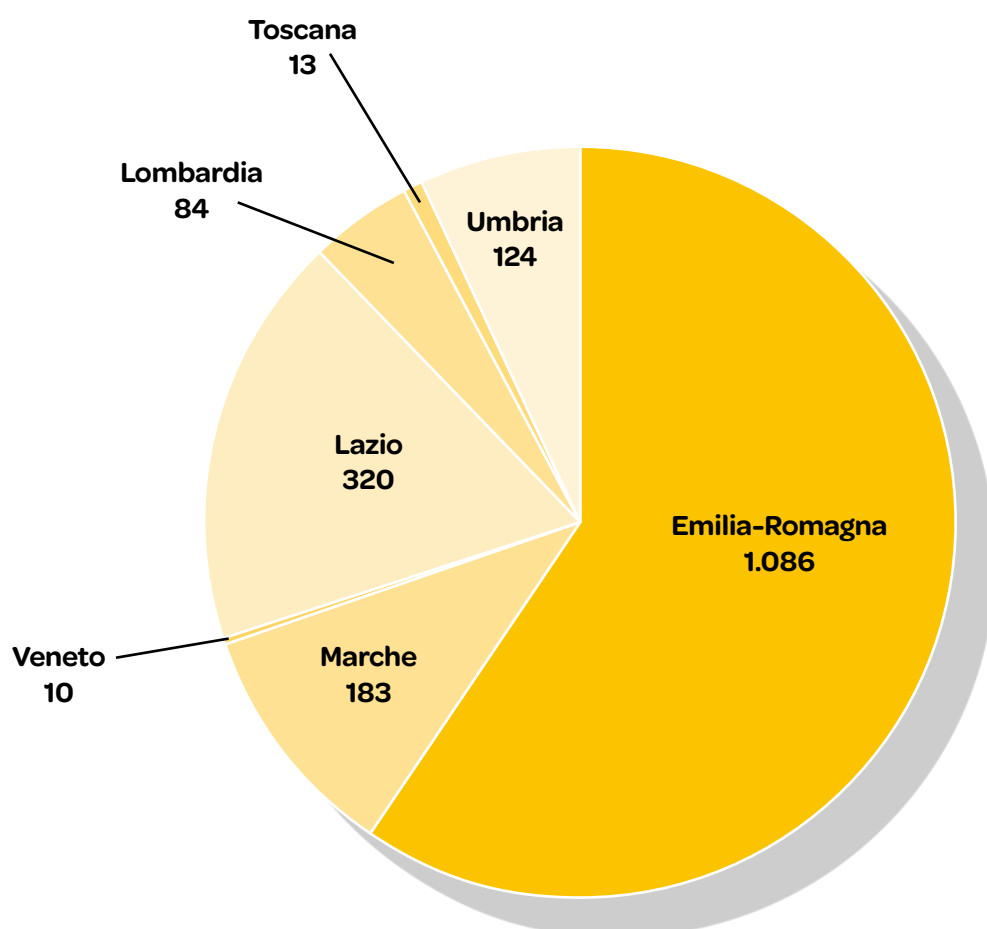


Distribuzione per fasce d'età



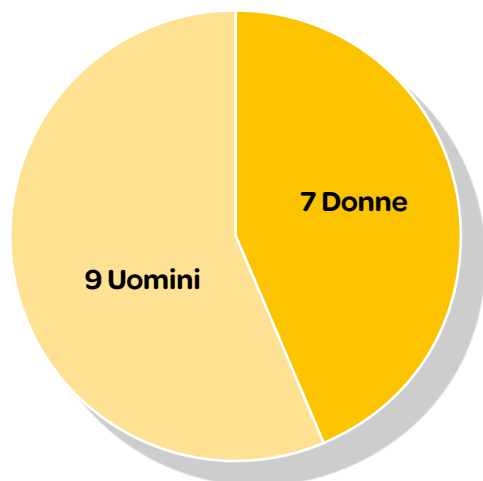
Distribuzione per area territoriale:

	Emilia-Romagna	Marche	Veneto	Lazio	Lombardia	Toscana	Umbria
Numero dipendenti	1.086	183	10	320	84	13	124
Numero dipendenti tempo indeterminato	988	154	9	319	73	12	124
Numero dipendenti tempo determinato	98	29	1	1	11	1	0
Numero dipendenti orario variabile	0	0	0	0	0	0	0
Numero dipendenti a tempo pieno	230	10	4	18	27	0	2
Numero dipendenti a tempo parziale	856	173	6	302	57	13	122



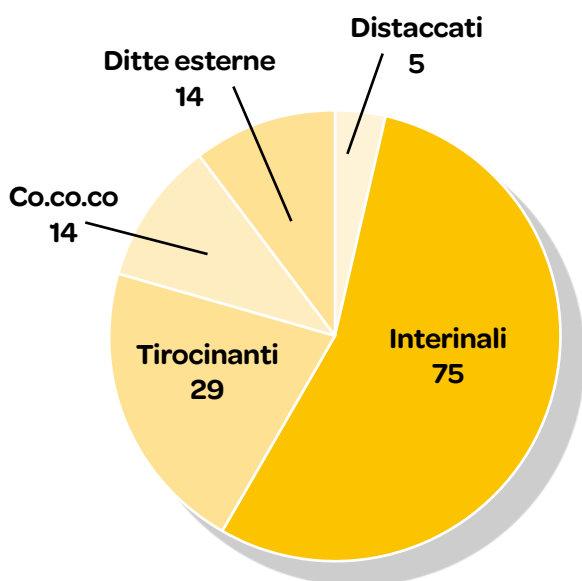
Al 31 dicembre 2024 lo 0,8% della forza lavoro propria di GEMOS è composto da persone con disabilità. In particolare, i 16 dipendenti appartenenti a questa categoria risultano essere distribuiti come segue:

Numero dipendenti con disabilità



Complessivamente, nell'arco del 2024, sono state inserite 606 nuove assunzioni mentre sono 598 i dipendenti che hanno lasciato l'azienda. Di conseguenza il turnover negativo di GEMOS si attesta al 33%, in lieve aumento rispetto agli anni precedenti (20% nel 2022, 31% nel 2023). Il dato risulta essere coerente con il settore di riferimento: il tasso di turnover che mediamente si registra nel settore della ristorazione è del 27,9% (fonte: *Confimprese*).

Il 100% dei dipendenti risulta essere coperto dalla contrattazione collettiva. Sono da considerare, inoltre, i lavoratori non appartenenti alla forza lavoro propria ma che sono parte integrante delle attività di GEMOS.



Risulta apprezzabile la consistente presenza di tirocinanti, in aumento rispetto all'anno precedente. I ragazzi e le ragazze, provenienti da Associazioni, Scuole ed enti del territorio, sono stati affiancati da dipendenti GEMOS con precisi obiettivi di crescita ed apprendimento.

I congedi per motivi familiari sono stati garantiti al 100% dei dipendenti e, nell’arco del 2024, sono stati 41 i dipendenti che hanno usufruito di tale diritto. Nello specifico, 39 donne e 2 uomini.

Il lavoro da remoto è regolamentato per gli impiegati di ufficio.

Il 100% delle retribuzioni supera la soglia di povertà, garantendo una base economica solida per il personale. Tuttavia, emerge un divario salariale medio del 22% tra uomini e donne, indicando un’area di miglioramento nonostante l’adeguatezza generale delle retribuzioni.

Al 100% del personale viene garantita la protezione sociale per i casi di: malattia, disoccupazione, infortunio, congedo e pensionamento.

Casi nel 2024	
Numero di decessi	0
Numero infortuni sul lavoro > 3 giorni	41
Numero infortuni sul lavoro < 3 giorni	3
Numero totale infortuni sul lavoro	44

SALUTE E SICUREZZA SUL LAVORO

Il numero totale di giornate perse per infortunio è pari a 1.344. In tabella i principali indici infortunistici nel triennio.

	2022	2023	2024
Indice di incidenza	2,67	2,41	2,03
Indice di frequenza	27,28	24,10	20,29
Indice di gravità	0,56	0,53	0,66

Gli indici di incidenza e di frequenza riferiti al 2024 risultano in diminuzione rispetto agli anni precedenti. Nel corso del 2024 sono stati registrati 7 near miss.

WELFARE

I dettagli del progetto di welfare aziendale BenEssere GEMOS, dedicato a socie e soci della cooperativa, sono esposti al precedente capitolo 2.

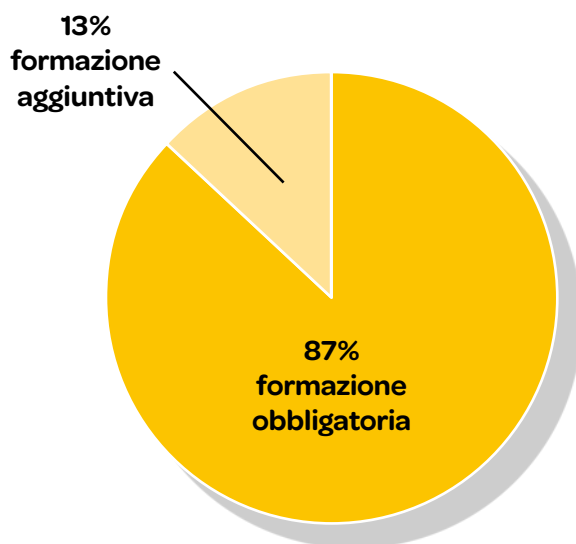
Scansiona il QR code per consultare i dettagli di BenEssere GEMOS.



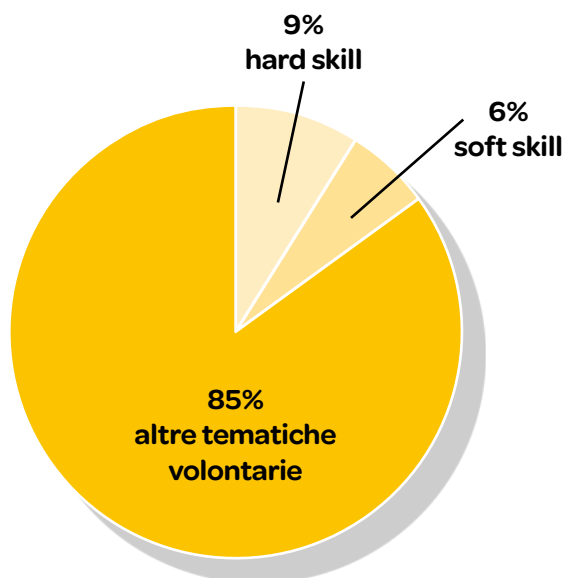
FORMAZIONE

Il Piano Formativo 2024 ha incluso sia tematiche cogenti essenziali per la conformità normativa, come salute e sicurezza sul lavoro, sicurezza alimentare e Modello Organizzativo 231, sia temi volontari strategici per lo sviluppo aziendale, tra cui sistemi di gestione per responsabilità sociale, ambiente, anticorruzione, parità di genere, GDPR e tematiche ESG. Il Piano prevedeva 13.254 ore di formazione e nel corso del 2024 ne sono state erogate 11.156.

11.156 ore totali di formazione nel 2024



FORMAZIONE AGGIUNTIVA:





LA QUALITÀ DELLA FORMAZIONE

Al fine di monitorare la qualità nell'erogazione delle attività formative, anche nel corso del 2024 è stato raccolto il gradimento della formazione erogata.

- 949 lavoratrici e lavoratori hanno finora espresso il loro parere sulla qualità delle attività formative (periodo aprile 2024-aprile 2025)
- 98% ha ritenuto gli argomenti molto o abbastanza chiari
- 98% ha ritenuto gli argomenti molto o abbastanza utili
- 82% ha ritenuto gli argomenti molto o abbastanza vicini alla realtà lavorativa
- 97% ha ritenuto il corso molto o abbastanza utile per le informazioni fornite
- 82% ha ritenuto il corso molto o abbastanza utile per lo scambio di esperienze
- 190 lavoratrici e lavoratori hanno lasciato suggerimenti ed opinioni proprie rispetto agli interventi formativi

L'esito dei questionari di gradimento rappresenta un materiale prezioso per migliorare sempre di più l'offerta formativa e per correggere eventuali punti critici nel processo formativo.

5.3 Comunità

GEMOS rende concreto il proprio impegno verso la comunità attraverso azioni ed iniziative mirate e coerenti con le linee di progetto principali per l'azienda.

Azioni

Donazione delle eccedenze alimentari – GEMOS, in collaborazione con numerosi enti caritatevoli sul territorio, ha attivato convenzioni per il recupero e la distribuzione delle eccedenze alimentari che vengono dunque donate, in totale sicurezza, a beneficio delle persone in condizioni di fragilità.

Formazione – GEMOS sostiene lo sviluppo delle nuove generazioni attraverso progetti di formazione e campagne di informazione, come ad esempio:

- progetti di educazione alimentare per il contrasto dei disturbi dell'alimentazione
- progetti di orientamento al lavoro nelle scuole
- sportello nutrizione
- attivazione di tirocini in collaborazione con enti di formazione e scuole.

Parità di Genere – L'impegno verso questo tema si estende oltre i confini aziendali attraverso:

- l'adesione a progetti di ricerca sul tema in collaborazione con l'Università degli Studi di Bologna Alma Mater.
- interventi a lezioni sul tema, come la testimonianza alla "CECOP Mutual Learning Session 2024: Gender Equality".
- interventi a webinar, come l'intervento al webinar "Parità di genere e donne nel tech: come evolvono le imprese" organizzato da Confcooperative Romagna

Inclusività – GEMOS dimostra un forte impegno verso l'inclusione sociale sostenendo attivamente iniziative dedicate al supporto delle categorie svantaggiate. Il supporto a progetti come "Giocando senza frontiere" e "Muoversi senza limiti" testimoniano la volontà dell'azienda di partecipare alla promozione dell'uguaglianza e dell'accessibilità per tutti.

Borse di studio – è inserita nel progetto welfare BenEssere GEMOS l'iniziativa relativa all'erogazione di borse di studio per giovani meritevoli figli e figlie di soci lavoratori.

Obiettivi



1 Adozione di un budget sociale. GEMOS intende definire un budget sociale annuale da dedicare alla comunità interna ed esterna. Questo obiettivo è di breve periodo e verrà monitorato attraverso il KPI **"presenza di un budget sociale"**.



2 Raccolta di spunti dalla comunità sulle attività GEMOS. La cooperativa intende confrontarsi maggiormente con gli attori del territorio, per migliorare i propri servizi e i propri impatti sulla comunità. Questo obiettivo è di medio periodo e verrà monitorato attraverso il KPI **"numero di incontri e consultazioni con gli stakeholder territoriali"**.



3 Incremento del budget sociale. GEMOS intende incrementare gradualmente il budget sociale. Questo obiettivo è di lungo periodo e verrà monitorato attraverso il KPI **"investimenti nel budget sociale"**.

Metriche

Nel 2024 GEMOS ha donato pasti ed alimenti ad associazioni del territorio.

Destinatari	porzioni
Fondazione Banco Alimentare Emilia-Romagna Onlus	18.918
Associazione "Gli invisibili" adv	23.752
Altre associazioni	13.628

I contributi totali destinati ad iniziative di beneficenza ammontano ad euro 1.800.

Il piano di welfare aziendale BenEssere GEMOS dedicato ai lavoratori si estende anche oltre i confini aziendali e prevede l'erogazione di borse di studio per figlie e figli dei soci.



**Nel 2024 sono state erogate
24 borse di studio
(scuola secondaria e Università)
per un totale di € 7.750.**

5.4 Supply Chain

GEMOS attribuisce un'importanza fondamentale agli aspetti sociali che riguardano l'intera supply chain, riconoscendo il proprio ruolo nel promuovere pratiche etiche e sostenibili a monte e a valle della catena del valore. L'azienda si impegna a garantire il rispetto degli standard internazionali in materia di diritti umani e condizioni di lavoro, non solo all'interno delle proprie strutture, ma anche presso i fornitori e partner lungo la filiera.

Il settore agroalimentare italiano risulta essere molto complesso e soggetto a scandali che possono generare impatti negativi sull'intera filiera, risulta quindi strategico per GEMOS prevedere un meccanismo di selezione dei fornitori e degli approvvigionamenti capace di considerare tutti gli impatti, rischi e opportunità collegati alla gestione della filiera.

Azioni

La cooperativa comunica regolarmente ai propri fornitori le politiche interne volte al rafforzamento della responsabilità sociale. Ciò avviene attraverso la diffusione del Codice etico e delle lettere di richiesta di adesione ai principi del Sistema di Gestione della Responsabilità Sociale.

GEMOS attua un piano di verifica annuale ai fornitori mettendo in campo auditor qualificati che utilizzano protocolli di verifica coerenti con i sistemi di gestione della responsabilità sociale e della salute e sicurezza sui luoghi di lavoro. Ogni eventuale anomalia riscontrata in sede di audit viene registrata nei sistemi aziendali e ne vengono richiesti trattamento e chiusura al fornitore interessato. Le procedure aziendali prevedono la casistica della sospensione temporanea o parziale del fornitore in caso di anomalie significative nell'ambito della gestione del personale.

GEMOS promuove partnership con fornitori locali al fine di valorizzare le risorse ed il lavoro sul territorio. Ne è un esempio la partnership con l'azienda Mokador con sede a Faenza, con la quale GEMOS, nel corso del 2024, ha stipulato un importante accordo di fornitura a livello nazionale.



Obiettivi

1



Valutazione sulla sostenibilità dei fornitori. GEMOS intende dotarsi di un sistema di monitoraggio delle performance di sostenibilità dei fornitori. Questo obiettivo è di breve periodo e verrà monitorato attraverso il KPI **“adozione di un sistema di monitoraggio delle performance di sostenibilità per i fornitori”**.

2



Utilizzo di fornitori locali. GEMOS intende incrementare la quantità di fornitori locali. Questo obiettivo è di medio periodo e verrà monitorato attraverso il KPI **“misura percentuale di fornitori locali sul totale dei fornitori food”**.

3



Selezione di fornitori sostenibili. GEMOS intende misurare lo score di sostenibilità dei fornitori. Questo obiettivo è di lungo periodo e verrà monitorato attraverso il KPI **“misura percentuale di fornitori che superano la soglia di sostenibilità definita”**.

Metriche

In GEMOS è presente una Politica di Qualifica per i Fornitori che ha permesso di eseguire una valutazione puntuale e standardizzata di 232 tra fornitori di materie prime e di servizi. Il 100% dei fornitori di materie prime è stato analizzato secondo tali criteri, mentre risultano parzialmente coperti i fornitori di servizi.

Ad oggi non vengono richieste ai fornitori le informazioni sulle emissioni GHG e non viene attribuito agli stakeholder un punteggio sulla base di criteri ESG; tuttavia, non manca l'attenzione verso il benessere dei dipendenti impiegati lungo la catena del valore. GEMOS richiede in maniera puntuale informazioni rispetto al trattamento dei lavoratori a monte e a valle della catena e, attualmente, non si registrano non conformità.

5.5 Consumatori

GEMOS persegue la soddisfazione del Cliente attraverso la fornitura di servizi di ristorazione che incontrino, nel modo più completo, tutte le esigenze dei fruitori del servizio cui sono rivolti, nel pieno rispetto di leggi, regolamenti e impegni contrattuali, ponendo particolare attenzione agli aspetti di sicurezza alimentare e salute.

I consumatori sono tra gli stakeholder più importanti per GEMOS, verso i quali si pone grande attenzione e ascolto quotidiano.

Azioni

GEMOS, anche al fine di perseguire con successo gli obiettivi previsti nella Politica di Qualità e Sicurezza alimentare, ha adottato negli anni svariati standard qualitativi e certificazioni volontarie.

- **Certificazione del Piano di autocontrollo HACCP conforme ai requisiti previsti dal Codex Alimentarius**
- **Certificazione del Sistema di Gestione per la Qualità UNI EN ISO 9001**
- **Certificazione del Sistema di Gestione per la Sicurezza Alimentare UNI EN ISO 22000**
- **Certificazione del Sistema di Gestione per la Rintracciabilità Aziendale UNI EN ISO 22005**

Sono attivi canali per la presentazione dei reclami, a servizio dei consumatori. A rispondere ad eventuali segnalazioni e recensioni è l'Area Qualità di GEMOS, centrale o di Filiale che si attiva per una precisa e puntuale verifica sul campo. Ogni reclamo ricevuto innesca, infatti, un meticoloso processo di analisi volto a identificare con precisione le aree di miglioramento del servizio. Questa analisi approfondita conduce alla definizione e all'implementazione di azioni correttive mirate con l'obiettivo di risolvere le problematiche segnalate e, al contempo, elevare gli standard qualitativi complessivi del servizio.

Viene poi attuato con regolarità un piano di verifica della soddisfazione del cliente attraverso la somministrazione di questionari a utenti e referenti dei servizi. I questionari vengono poi elaborati e i risultati presentati ai referenti delle filiali territoriali per la presa in carico delle risultanze e la valutazione di eventuali correttivi sui servizi.

GEMOS produce inoltre, pasti speciali per utenti con particolari esigenze sia legate a problematiche di salute sia a requisiti di carattere etico-religioso-filosofico. Le procedure per la preparazione dei pasti speciali messe in atto dal personale di GEMOS e incluse nei manuali di autocontrollo, garantiscono alti standard di sicurezza alimentare per tutti gli utenti, compresi gli utenti più fragili.

Un team di 20 professionisti, dietisti e nutrizionisti, monitora i servizi e le fasi di progettazione e preparazione dei pasti speciali mantenendo continui e proficui contatti con i medici del territorio e con le Aziende Sanitarie locali per il rigoroso rispetto delle Linee Guida sulla Ristorazione collettiva.

Obiettivi

1



Miglioramento del processo di customer satisfaction. GEMOS intende implementare e migliorare il sistema di analisi dei feedback. L'obiettivo è di breve periodo e verrà monitorato attraverso il KPI **"digitalizzazione del processo di raccolta feedback"**.

2



Comfort dei consumatori. GEMOS intende aumentare il comfort dei consumatori attraverso un miglioramento ed efficientamento delle sedi. Questo obiettivo è di medio periodo e verrà monitorato attraverso il KPI **"numero di interventi migliorativi sulle sedi dei clienti"**.

3



Aumento del gradimento. GEMOS intende incrementare gradualmente il gradimento dei consumatori attraverso azioni mirate. Questo obiettivo è di lungo periodo e verrà monitorato attraverso il KPI **"misura dei risultati della customer satisfaction"**.

Metriche

Nell'anno 2024 la ridotta incidenza dei reclami rappresenta un dato estremamente positivo che riflette l'impegno di GEMOS nella cura dei servizi offerti.

Dalle campagne di Customer Satisfaction è emerso che i servizi di GEMOS sono stati apprezzati dai consumatori con un punteggio superiore rispetto all'anno precedente.

**Incidenza percentuale di reclami*
in rapporto al numero di pasti serviti = 0.001%**

** si fa riferimento ai reclami aventi potenziale incidenza sugli aspetti di sicurezza alimentare*

**Dato medio di gradimento riferito alle rilevazioni
dei locali commerciali = 7,11 su 10 (era 6,85 nel 2023)**

**6.400 nel 2024 gli utenti che hanno richiesto
pasti speciali legati a problematiche di salute**

Capitolo 6

Analisi del contesto, da globale a locale

6.1 Analisi del contesto globale

A livello globale si registra un rallentamento rispetto agli obiettivi dell'Agenda ONU 2030. Solo il 17% degli obiettivi SDG sono stati raggiunti mentre sugli altri non si registrano passi significativi.

In particolare, a livello globale aumentano le disuguaglianze per ciò che concerne la povertà estrema, la scarsità di cibo, il PIL pro-capite che rallenta nelle nazioni più vulnerabili, la decelerazione dei progressi globali sulla salute. Infine, si registra un calo delle competenze scolastiche generalizzato.

Stanno aumentando gli sfollati a causa dei conflitti e il 2024 risulta l'anno più caldo di sempre registrando una temperatura di 1,6° gradi sopra i livelli preindustriali, già oltre gli obiettivi dell'Agenda ONU 2030.

Aumentano le temperature globali e la frequenza di eventi climatici estremi

Questi scenari negativi determinano una riduzione delle aspettative su progetti di vita, prospettive di benessere e fiducia nel futuro.

Il Rapporto sulla Felicità delle Nazioni Unite evidenzia che, nei paesi dell'Europa occidentale, gli anziani riportano livelli di felicità più alti rispetto ai giovani, segno di una crisi nelle prospettive future delle nuove generazioni.

Secondo il World Economic Forum 2025, il 52% degli intervistati prevede un futuro globale instabile nel breve termine, il 31% turbolento e il 5% tempestoso. Ne risulta un peggioramento della prospettiva entro il 2027, che si aggrava ulteriormente a 10 anni. Questo andamento, simile al 2024, riflette un diffuso scetticismo sulla capacità delle istituzioni di gestire la crescente fragilità globale.

Aumenta la disuguaglianza tra economie avanzate ed emergenti

A livello tecnologico si registra un miglioramento tendenziale sulla digitalizzazione dei servizi e sull'alfabetizzazione informatica, con un gap tecnologico globale che perdura soprattutto negli stati in via di sviluppo.

L'impatto dell'intelligenza artificiale può essere determinante per ridurre i divari tra popolazioni e incrementare le competenze specialistiche.

La diffusione dei sistemi basati sull'Intelligenza Artificiale sta generando impatti economici, sociali ed ambientali di cui non siamo ancora pienamente consapevoli

Analisi dei principali Megatrend a breve e lungo termine (World Economic Forum)



Fonte

Sondaggio sulla percezione dei rischi globali del World Economic Forum, 2024-2025.

I rischi tecnologici collegati all'intelligenza artificiale e alla disinformazione e gli impatti degli eventi meteorologici estremi rappresentano le principali minacce nel breve termine a livello globale mentre nel lungo termine, le criticità ambientali prendono il sopravvento.

L'influenza dei rischi globali sulle attività di GEMOS non è trascurabile: la disinformazione può alterare le scelte dei consumatori e impattare negativamente sul business; gli eventi meteorologici estremi possono danneggiare le colture, ostacolando la fornitura di materie prime e aumentando i costi; i conflitti geopolitici incidono sulla disponibilità e sui prezzi dell'energia; gli attacchi informatici possono compromettere vari livelli operativi; infine, l'inquinamento in alcuni contesti può interrompere la catena di approvvigionamento, richiedendo soluzioni più onerose.

Nel settore dei servizi di ristorazione, la personalizzazione del servizio e la sostenibilità del prodotto sono leve strategiche per assicurare elevati standard qualitativi. Le principali azioni si concentreranno su formazione del personale, digitalizzazione e automazione dei processi, sostenibilità dei prodotti (in particolare impronta di carbonio e imballaggi) e gestione di Diversità & Inclusione.

6.2 Analisi del contesto nazionale

Di seguito i trend a livello nazionale che GEMOS è tenuta a considerare nel progettare il proprio operato.

Goal 1 | Sconfiggere la povertà

Dopo la pandemia è aumentata la povertà reddituale. Le organizzazioni devono rafforzare le azioni di welfare aziendale e benessere delle comunità.

Goal 2 | Sconfiggere la fame

Permangono disuguaglianze globali e cresce in Italia l'obesità giovanile. Lo spreco alimentare aumenta (+10% nel 2024). Servono educazione alimentare e azioni contro lo spreco.

Goal 3 | Salute e benessere

Bassi livelli di prevenzione per malattie croniche. Le aziende possono promuovere screening e campagne di salute.

Goal 4 | Istruzione di qualità

Diminuiscono competenze di base e adesioni all'istruzione superiore. Serve rafforzare la collaborazione tra imprese e sistema educativo.

Goal 5 | Parità di genere

Persistono disuguaglianze, specie per le madri. Crescono le iniziative per l'equità e la conciliazione vita-lavoro.

Goal 6 | Acqua pulita

Alti i livelli di spreco idrico. Necessari investimenti nel recupero e risparmio d'acqua nei processi produttivi.

Goal 7 | Energia pulita

Aumentano le rinnovabili ma il gap sulla mobilità sostenibile persiste. Serve ridurre la dipendenza dalle fonti fossili.

Goal 8 | Lavoro dignitoso

Precarietà e infortuni in crescita per donne e stranieri. È prioritario promuovere cultura del lavoro, formazione e sicurezza.

Goal 9 | Imprese e innovazione

Cresce l'e-commerce e l'infrastruttura digitale. L'innovazione diventa un fattore chiave di competitività.

Goal 10 | Ridurre le disuguaglianze

Permangono divari regionali e sociali. Aumenta l'attenzione all'inclusione, anche tramite i social media.

Goal 11 | Città sostenibili

Peggiora la qualità dell'aria per carenze nel trasporto pubblico. Serve una regia locale per le politiche di sostenibilità.

Goal 12 | Consumo responsabile

Cala la produzione di rifiuti e cresce la cultura degli acquisti verdi, ma il riciclo può migliorare.

Goal 13 | Lotta al cambiamento climatico

Eventi climatici estremi in aumento, soprattutto in Emilia-Romagna. Le aziende devono rafforzare resilienza e piani di emergenza.

Goal 14 | Vita sott'acqua

Aumentano i rifiuti marini e le microplastiche. Tutti, incluse le imprese, devono contribuire alla tutela marina.

Goal 15 | Vita sulla terra

Crescono le foreste sostenibili, ma aumenta il consumo di suolo e il rischio per la fauna. Serve tutelare biodiversità e aree verdi.

Goal 16 | Pace e giustizia

Aumentano omicidi e tempi dei processi civili. Le imprese possono contribuire all'efficienza istituzionale.

Goal 17 | Partnership

Cresce la conoscenza dell'Agenda 2030, ma servono più reti e strategie condivise per raggiungere i Goal.

6.3 Analisi del contesto locale

L'Emilia-Romagna si colloca in una posizione di rilievo a livello nazionale ed europeo per quanto riguarda l'avanzamento verso gli Obiettivi di Sviluppo Sostenibile (SDG) dell'Agenda ONU 2030. Questo risultato è frutto di una visione strategica integrata, incarnata da politiche come il Patto per il Lavoro e per il Clima, che rappresenta un modello di governance partecipata tra istituzioni, imprese, sindacati e società civile. Tale patto promuove una crescita economica sostenibile, equa e inclusiva, con l'obiettivo di coniugare competitività e transizione ecologica.

Tra gli obiettivi più ambiziosi della regione spiccano la neutralità carbonica entro il 2050 e l'adozione di strategie di adattamento per fronteggiare gli impatti del cambiamento climatico. Questi traguardi sono sostenuti da investimenti pubblici e privati in innovazione, infrastrutture verdi, mobilità sostenibile e digitalizzazione dei servizi.

Dal punto di vista demografico, la popolazione dell'Emilia-Romagna è prevista in lieve crescita fino al 2041, ma con una progressiva riduzione della forza lavoro, che potrebbe scendere sotto il 55% entro il 2046. Inoltre, l'età media della popolazione è destinata ad aumentare, raggiungendo i 50 anni entro il 2047, con implicazioni significative per il sistema sanitario, previdenziale e per il mercato del lavoro.

L'economia regionale si distingue per un PIL pro capite di 36,9 mila euro, superiore alla media dell'Unione Europea, che rende l'Emilia-Romagna una delle regioni più attrattive in termini di qualità della vita, opportunità occupazionali e innovazione tecnologica. Il tessuto produttivo resta fortemente manifatturiero, ma si osserva una crescente espansione del settore terziario, in particolare nei servizi avanzati, nella logistica e nel turismo sostenibile.

L'agricoltura regionale è tra le più avanzate d'Italia, grazie a un forte orientamento alla qualità, alla zootecnia specializzata e alla presenza di numerosi prodotti certificati DOP e IGP. Tuttavia, il settore è minacciato dalla riduzione del numero di aziende agricole, dovuta alla mancanza di ricambio generazionale e alla crescente pressione ambientale e climatica.

Il benessere complessivo della popolazione è elevato, sostenuto da buoni livelli occupazionali, servizi digitalizzati, politiche per la conciliazione vita-lavoro e un sistema di welfare territoriale diffuso. I progressi della regione rispetto agli SDG sono monitorati e documentati da ASviS (Alleanza Italiana per lo Sviluppo Sostenibile), che ne evidenzia i punti di forza e le aree di miglioramento.

Per quanto riguarda la provincia di Ravenna, dove ha sede GEMOS, permangono criticità in relazione a tre obiettivi specifici dell'Agenda 2030:

Goal 7 – Energia pulita e accessibile: la provincia mostra ritardi nell'adozione diffusa di fonti rinnovabili, nella modernizzazione delle reti energetiche e nella promozione dell'efficienza energetica, soprattutto nel settore industriale e residenziale.

Goal 12 – Consumo e produzione responsabili: persistono modelli produttivi lineari, con un uso intensivo delle risorse naturali e una gestione dei rifiuti ancora poco orientata

alla circolarità. È necessario incentivare pratiche di economia circolare, ridurre gli sprechi e promuovere comportamenti di consumo sostenibile.

Goal 15 – Vita sulla Terra: la biodiversità terrestre è minacciata da urbanizzazione, agricoltura intensiva e cambiamenti climatici. Servono interventi di tutela degli ecosistemi, riforestazione, gestione sostenibile del suolo e protezione delle aree naturali.

Indici compositi delle Province e della CM di Bologna

SDG	PC	PR	RE	MO	FE	RA	FC	RN	BO
3 Salute									
4 Istruzione									
5 Parità di genere									
6 Acqua									
7 Energia									
8 Lavoro e crescita economica									
9 Imprese, innovazione e infrastrutture									
10 Disuguaglianze									
11 Città e comunità									
12 Consumo e produzione responsabile									
15 Vita sulla terra									
16 Giustizia e istituzioni									

valore molto superiore alla media nazionale
 valore superiore alla media nazionale
 valore in linea con la media nazionale
 valore inferiore alla media nazionale
 valore molto inferiore alla media nazionale

Capitolo **7**

Stakeholder engagement e analisi di materialità

7.1 La procedura di engagement

Il processo di redazione del presente Bilancio di Sostenibilità è iniziato con lo stakeholder engagement e la definizione della Matrice di Materialità. Sono stati coinvolti interlocutori chiave di GEMOS sui temi legati agli SDG dell'Agenda ONU 2030, per valutare il posizionamento attuale e definire obiettivi a breve, medio o lungo termine.

Il questionario è stato costruito partendo dalle evidenze raccolte dal team di sostenibilità, integrate con i trend emergenti, gli SDG, gli standard ESRS e i percorsi avviati dall'azienda. L'analisi condotta quest'anno risulta più completa rispetto al Bilancio 2023, coprendo tutti i temi previsti dalla normativa CSRD.

Gli stakeholder sono stati selezionati lungo tutta la catena del valore: Clienti e Fornitori rappresentano l'80% del fatturato, mentre i restanti fornitori e clienti selezionati per la procedura di engagement sono stati scelti sulla base della continuità di rapporto con la cooperativa, per garantire rappresentatività e dialogo costruttivo nel percorso di sostenibilità.

2181 gli stakeholder coinvolti
742 i questionari compilati

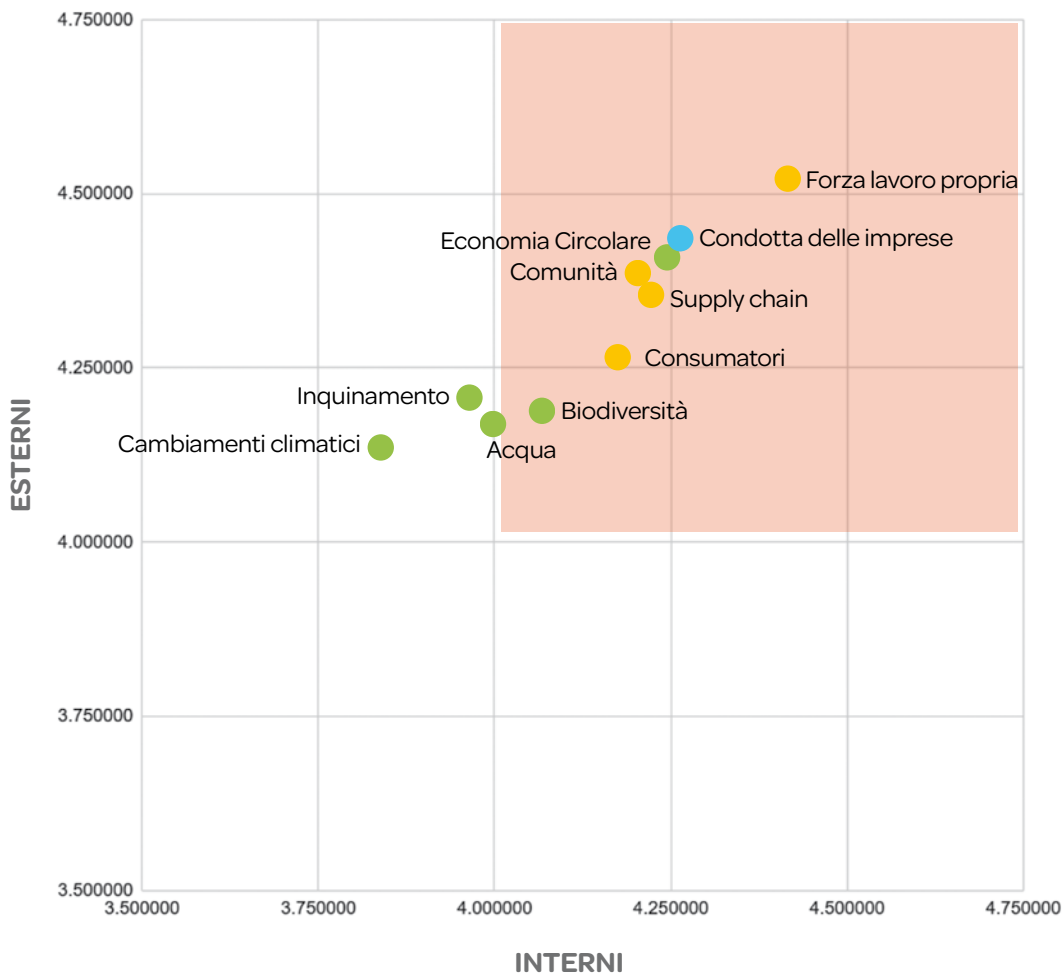
Il questionario è stato inviato agli stakeholder ottenendo complessivamente 742 risposte, pari ad un coinvolgimento corrispondente al 34% degli invii. Di questi, 616 sono state le risposte degli stakeholder interni, con un tasso di risposta del 33,5% e 126 quelle degli stakeholder esterni, con un tasso di risposta del 36,8%.

Categoria	Risposte	% su totale
Dipendenti	597	80,5%
Fornitori servizi	39	5,3%
Soci sovventori	26	3,5%
CDA e Management	19	2,6%
Cliente privato	18	2,4%
Fornitori materie prime	16	2,2%
Enti locali e/o istituzioni	11	1,5%
Cliente pubblico	7	0,9%
Sindacati	3	0,4%
Associazioni di categoria	2	0,3%
Istituti di credito	2	0,3%
Associazioni benefiche	1	0,1%
Logistica	1	0,1%

7.2 L'analisi di materialità

Analisi di materialità per ESRS

Il grafico riporta il posizionamento, e di conseguenza la significatività, degli ESRS sulla base dei punteggi attribuiti dagli stakeholder interni ed esterni.



Rispetto ai temi ambientali, il tema che riporta il maggior punteggio di materialità è l'economia circolare, seguono la biodiversità, l'acqua, l'inquinamento e i cambiamenti climatici. Il basso punteggio di materialità attribuito ai cambiamenti climatici potrebbe essere dovuto ad una ridotta consapevolezza della relazione tra le attività che GEMOS svolge e le conseguenti emissioni di gas climalteranti. In ogni caso, secondo la normativa europea CSRD, i cambiamenti climatici devono essere sempre indagati, a prescindere dal punteggio di materialità.

Tra i temi sociali, emerge quello relativo alla forza lavoro propria. A seguire la comunità (gli enti, le associazioni e il territorio), la supply chain ovvero la catena di fornitura e i consumatori (i clienti). Il buon posizionamento del tema della comunità dimostra una comprensione del lavoro di restituzione del valore da GEMOS al territorio.

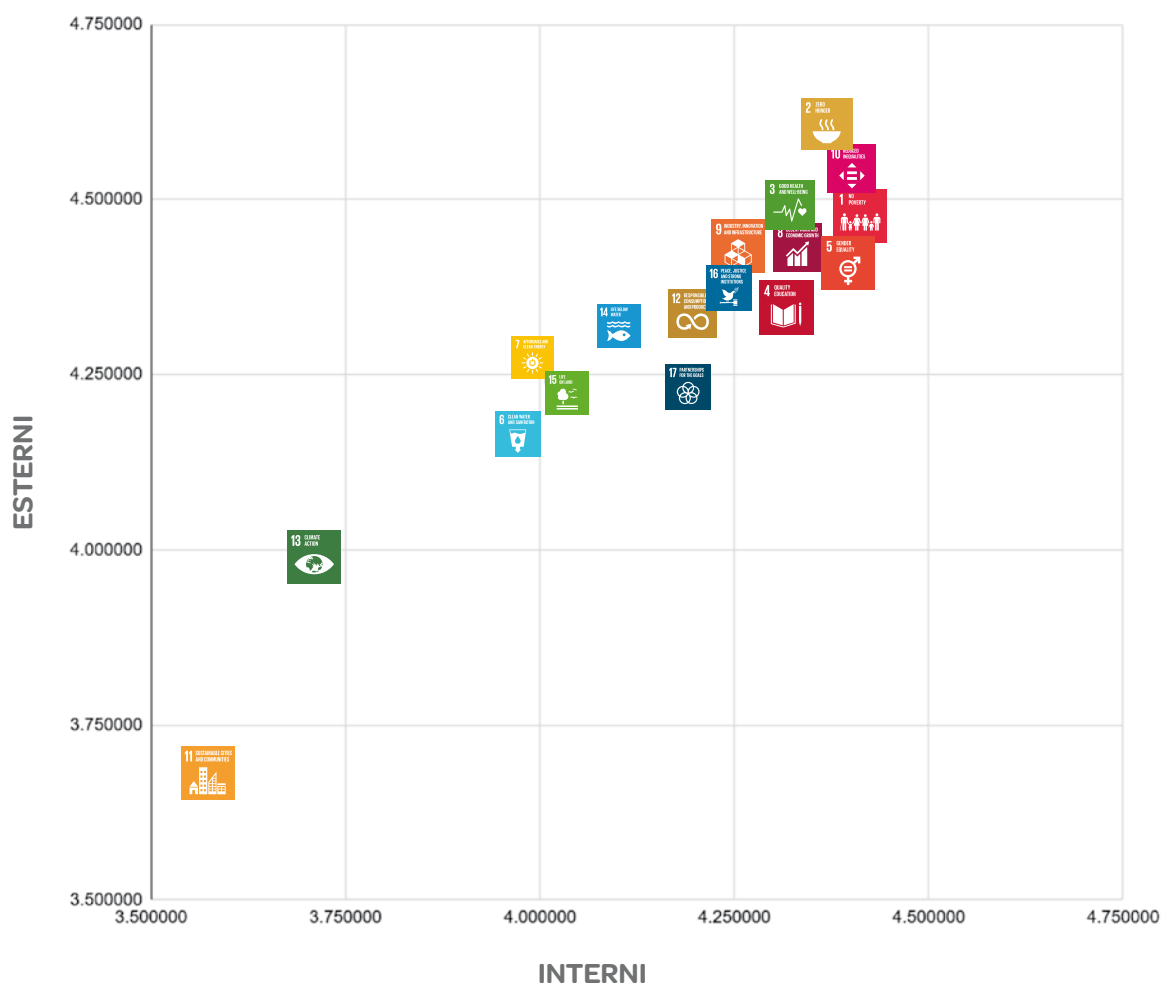
La condotta dell'impresa emerge tra i temi della governance, sia per gli stakeholder interni che per gli esterni.

Rispetto alla materialità risultante nell'anno precedente, si notano punteggi più allineati tra stakeholder interni ed esterni. Cresce la rilevanza della comunità rispetto agli altri temi sociali. Rimane stabile la priorità dell'economia circolare e cresce, relativamente, l'interesse per l'inquinamento e la biodiversità.

Analisi di materialità per SDG

I punteggi del questionario possono essere rielaborati sulla base dei 17 SDG dell'Agenda 2030.

I risultati sono evidenti nella matrice di materialità che segue, nella quale si nota, in modo evidente, come i temi della sostenibilità sociale (qui lotta alla fame, lotta alle discriminazioni, lotta alla povertà e salute e sicurezza) siano fondamentali per GEMOS. Rispetto all'anno precedente acquisiscono più rilevanza relativa i temi della lotta alla fame e alle disuguaglianze.



I topics

Al fine di ottenere una visione ancora più chiara delle priorità degli stakeholder, è stata condotta un'analisi per topics ovvero per sottotemi, così definiti dalla CSRD, indagati all'interno del questionario.

PRIORITÀ

1°

INTERNI

Agenda 2030
Diritti umani
Salari adeguati
Discriminazione
Equilibrio vita-lavoro
Parità di genere
Privacy
Formazione
Donazione delle eccedenze
Salute
Spreco alimentare
Barriere architettoniche
Contrasto alla povertà
Giovani
Codice etico

ESTERNI

Donazione delle eccedenze
Spreco alimentare
Diritti umani
Agenda 2030
Contrasto povertà alimentare
Anticorruzione
Salute
Barriere architettoniche
Giovani
Salari adeguati
Parità di genere
Certificazioni etiche
Discriminazione
Conformità legislativa
Riduzione degli sprechi

17°

Le tematiche sociali sono dunque prioritarie. In particolare, gli stakeholder interni sono interessati a temi attinenti alla forza lavoro propria (diritti umani, salari adeguati, discriminazione, equilibrio vita lavoro), per gli esterni risultano determinanti i temi delle donazioni delle eccedenze, dei diritti umani e della lotta alla povertà alimentare. Anche attraverso questo metodo di lettura si conferma la potenzialità di restituzione alla collettività da parte di GEMOS.

Rispetto ai temi ambientali, gli unici che rientrano nei primi 17 topic materiali sono quelli legati ai rifiuti e allo spreco di cibo: “gestione dello spreco alimentare” e “riduzione degli sprechi della produzione”.

Per quanto riguarda la governance, per gli interni sono rilevanti i temi della privacy e del codice etico mentre per gli esterni sono rilevanti gli aspetti di anticorruzione, le certificazioni dei sistemi aziendali e la conformità legislativa.

Conclusioni

Dall'analisi di materialità è stato quindi possibile individuare i temi rilevanti per l'attività di GEMOS. Risultano rilevanti gli ESRS facoltativi che nell'analisi hanno superato il punteggio di 4 su 5, oltre che gli ESRS obbligatori E1 ed S1.



ESRS G1 – Condotta delle imprese

In particolare rispetto all'SDG 9 e 16.

Le informazioni relative a questo ESRS sono sviluppate nel Capitolo 3.



ESRS E1 – Cambiamenti climatici

In particolare rispetto all'SDG 7.

Le informazioni relative a questo ESRS sono sviluppate nel Capitolo 4.



ESRS E4 – Biodiversità

In particolare rispetto all'SDG 14.

Le informazioni relative a questo ESRS sono sviluppate nel Capitolo 4.



ESRS E5 – Economia circolare

In particolare rispetto all'SDG 12.

Le informazioni relative a questo ESRS sono sviluppate nel Capitolo 4.



ESRS S1 – Forza lavoro propria

In particolare rispetto all'SDG 10, 3 e 1.

Le informazioni relative a questo ESRS sono sviluppate nel Capitolo 5.



ESRS S2 – Supply chain

In particolare rispetto all'SDG 8.

Le informazioni relative a questo ESRS sono sviluppate nel Capitolo 5.



ESRS S3 – Comunità

In particolare rispetto all'SDG 2.

Le informazioni relative a questo ESRS sono sviluppate nel Capitolo 5.



ESRS S4 – Consumatori

In particolare rispetto all'SDG 9.

Le informazioni relative a questo ESRS sono sviluppate nel Capitolo 5.

7.3 Analisi degli impatti, dei rischi e delle opportunità e doppia materialità

Secondo la normativa europea sul Bilancio di Sostenibilità e gli approcci recenti in materia, è importante valutare quali sono gli impatti che GEMOS produce verso l'esterno (materialità inside-out) e che il mondo esterno produce nei confronti della cooperativa e delle sue performance di sostenibilità (materialità outside-in).

Queste analisi, insieme, determinano la doppia materialità.

Inside-out (Rilevanza d'impatto)			
Tema materiale	Descrizione dell'impatto	Gestione dell'impatto	SDG
Cambiamenti climatici	GEMOS utilizza energia, anche non rinnovabile. Questo comporta un impatto negativo sui cambiamenti climatici. Allo stesso tempo, però, si impegna per l'efficientamento energetico, per il consumo di energia rinnovabile, per il monitoraggio ed il perseguimento di obiettivi virtuosi e azioni che hanno externalità positive	Gemos si impegna a ridurre l'impatto attraverso l'efficientamento energetico e l'acquisto di energia verde certificata.	7 e 13
Inquinamento e biodiversità	L'attività di GEMOS determina la produzione di rifiuti, inoltre, la materia prima utilizzata, è fortemente legata alla biodiversità.	GEMOS gestisce in modo corretto i rifiuti affidandoli ad aziende specializzate nello smaltimento e nel recupero degli stessi inoltre acquista materie prime biologiche e certificate.	12, 14, 15
Economia circolare	L'attività di GEMOS determina la produzione di rifiuti che possono essere riutilizzati e, allo stesso tempo, prevede l'impiego di materia prima vergine: ciò ha un impatto negativo sull'estrazione di materia prima.	GEMOS recupera gli oli di produzione per produrre biocarburante e recupera gran parte dei rifiuti prodotti, inoltre, dona le eccedenze alimentari nel rispetto delle normative igienico-sanitarie.	12
Forza lavoro propria	GEMOS genera un contesto di lavoro stabile, equilibrato e attento alle singolarità. Sono numerosi i progetti attivati nell'ottica di una attenzione al singolo.	GEMOS, con l'obiettivo di rimanere un soggetto attrattivo nel mercato del lavoro, investe in progetti di inserimento e formazione.	3
Supply chain	L'attenzione e la cura di GEMOS verso il tema della sostenibilità si estende oltre ai confini aziendali, soprattutto nei settori dove sussistono maggiori criticità. GEMOS sta gestendo con efficacia i rapporti con i fornitori, prestando attenzione ad un maggior numero di caratteristiche oltre al fattore economico.	La sensibilità da parte di GEMOS sui temi ESG consente una selezione più consapevole e mirata dei fornitori.	8

Inside-out (Rilevanza d'impatto)			
Tema materiale	Descrizione dell'impatto	Gestione dell'impatto	SDG
Comunità	GEMOS ha consolidato il suo ruolo di riferimento territoriale, coltivando una relazione profonda con le comunità locali attraverso la promozione di iniziative di vario genere.	Sono aumentate le collaborazioni e le partnership con Enti ed istituzioni del territorio.	
Clienti	L'ascolto di clienti e consumatori è fondamentale per GEMOS che, da sempre, utilizza i feedback per garantire un miglioramento nel servizio.	Dall'attenzione verso il cliente sono nate iniziative di D&I efficaci e gradite.	11
Condotta delle imprese	GEMOS opera in un contesto di regolarità e buona condotta garantendo un ambiente lavorativo sicuro e tutelato.	La cooperativa mantiene sistemi di gestione nei temi dell'anticorruzione e garantisce dei presidi continui sui processi critici.	8

Outside-in (Rilevanza finanziaria)			
Tema materiale	Descrizione dell'impatto	Gestione dell'impatto	SDG
Cambiamenti climatici	Le conseguenze negative dei cambiamenti climatici potrebbero portare a maggiori costi di adattamento per l'azienda. Inoltre, la normativa europea e nazionale sul tema potrebbe determinare spese per l'azienda o opportunità legate a bandi e innovazione. La situazione energetica, se non si investe in energie rinnovabili, potrebbe causare conseguenze negative sui prezzi e sulla disponibilità di energia, fondamentale per il buon funzionamento dell'azienda.	GEMOS monitora la situazione climatica delle zone in cui opera. Inoltre, si assicura che questa non causi malessere o difficoltà per i singoli. L'azienda si impegna a monitorare i cambiamenti nell'ambito della cogenza tramite presidi interni ed esterni specializzati. Inoltre, GEMOS contribuisce alla riduzione della propria dipendenza energetica attraverso progetti di efficientamento energetico e acquisto di energia rinnovabile certificata.	7 e 13

Outside-in (Rilevanza finanziaria)			
Tema materiale	Descrizione dell'impatto	Gestione dell'impatto	SDG
Inquinamento e biodiversità	L'incremento dell'inquinamento di acqua, aria e suolo potrebbe comportare conseguenze negative sulla salute dei dipendenti e dei clienti di GEMOS. L'evoluzione della normativa o le richieste degli stakeholder in ottica di sostituzione delle sostanze pericolose o inquinanti potrebbe portare ad un aumento di costi in prodotti sostenibili. Inoltre, gli impatti negativi sulla biodiversità potrebbero comportare una riduzione della disponibilità di materia prima.	L'azienda monitora la salute della propria forza lavoro. Inoltre, acquista alcune materie prime biologiche, limitando l'impatto sulla biodiversità.	12, 14, 15
Economia circolare	Stakeholder e istituzioni potrebbero richiedere una maggiore attenzione verso la scelta di materie prime certificate. Inoltre, l'eventuale scarsità di materia prima o situazione di conflitto e tensione internazionale potrebbero comportare un calo della produzione o un aumento dei prezzi.	GEMOS monitora e risponde alle situazioni emergenti.	12
Forza lavoro propria	Il mercato del lavoro è in rapida evoluzione, con cambiamenti nelle aspettative della forza lavoro e un quadro normativo in costante aggiornamento che impone nuove sfide sui processi di selezione del personale.	GEMOS sta rispondendo ai cambiamenti del mercato del lavoro attraverso l'introduzione di politiche e iniziative orientate all'incremento del benessere. L'azienda, in particolare, si sta concentrando su interventi formativi, parità di genere e iniziative in ambito D&I.	3, 10
Supply chain	Il settore alimentare, spesso soggetto a criticità, allerte ed emergenze, va tenuto monitorato per evitare potenziali effetti negativi sull'operato dell'azienda.	GEMOS si dota di strumenti e politiche di gestione della Supply Chain che consentono di effettuare una selezione mirata dei fornitori.	8
Comunità	Si assiste ad una radicalizzazione delle disparità all'interno delle comunità, il che può portare a richieste maggiori alle imprese da parte del territorio.	GEMOS interloquisce con gli attori del territorio attraverso partnership con amministrazioni, enti ed associazioni.	

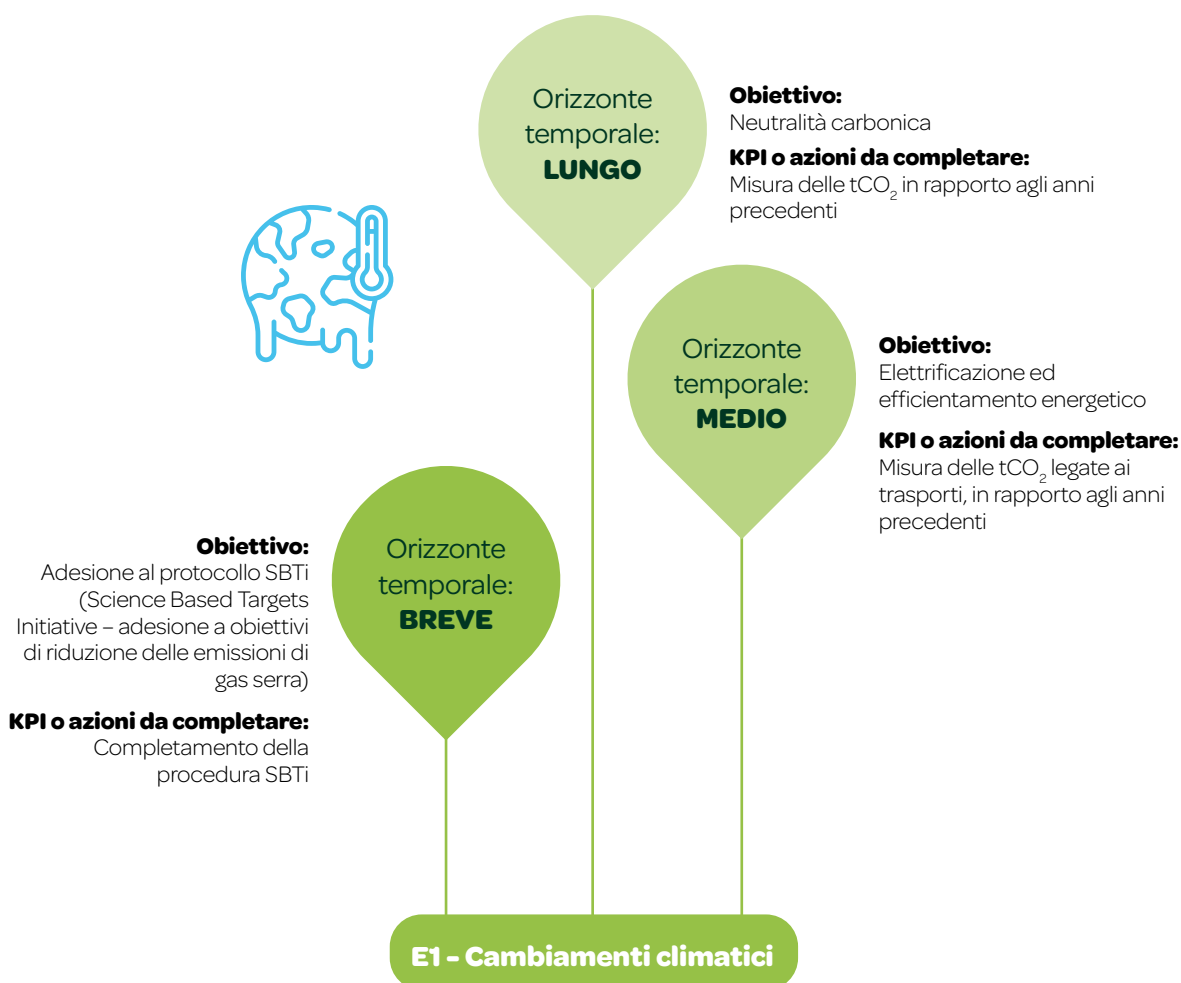
Outside-in (Rilevanza finanziaria)			
Tema materiale	Descrizione dell'impatto	Gestione dell'impatto	SDG
Clienti	L'ascolto attivo della clientela è fondamentale per il successo. L'ampia platea di clienti e consumatori rende sfidante la gestione del servizio offerto.	GEMOS sta riuscendo a rispondere alle esigenze di mercato e quindi ad accrescere il proprio business a livello locale e nazionale.	11
Condotta delle imprese	Gli stakeholder esterni potrebbero richiedere sempre maggiori garanzie di buona condotta e regolarità alle imprese del territorio, al fine di tutelare il bene comune.	GEMOS opera con attenzione e adottando sistemi di prevenzione delle irregolarità mantenendo idonei presidi di controllo interni e terzi.	8

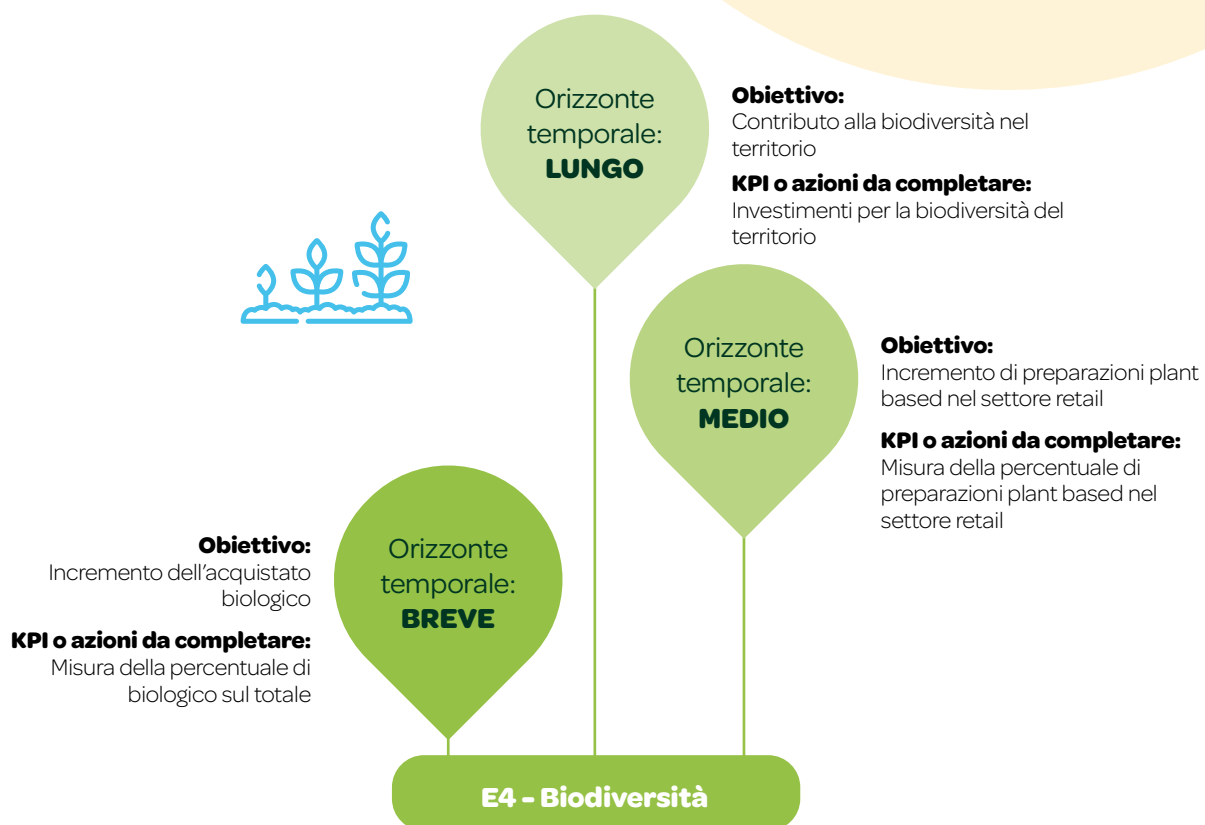
Capitolo 8

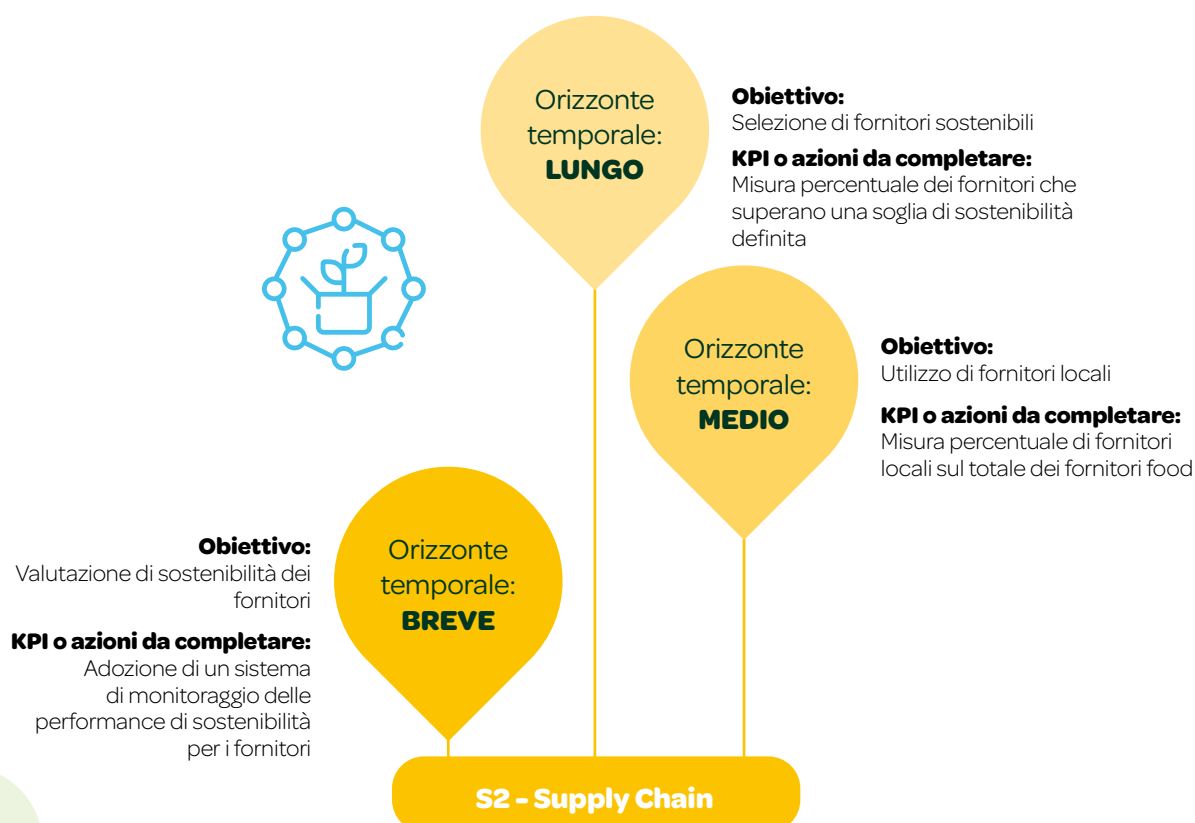
La sostenibilità integrata e il percorso di miglioramento

8.1 Obiettivi – KPI e azioni

Per ciascuno dei temi di sostenibilità risultati materiali, GEMOS ha definito obiettivi di breve, medio o lungo periodo, monitorati annualmente attraverso appositi KPI o azioni da completare.









Obiettivo:
Adozione di un budget sociale

KPI o azioni da completare:
Presenza di un budget sociale

Orizzonte
temporale:
BREVE

Orizzonte
temporale:
LUNGO

Obiettivo:
Incremento del budget sociale

KPI o azioni da completare:
Investimenti nel budget sociale

Orizzonte
temporale:
MEDIO

Obiettivo:
Raccolta di spunti dalla comunità
sulle attività di GEMOS

KPI o azioni da completare:
Numero di incontri e consultazioni
con gli stakeholder territoriali

S3 - Comunità



Obiettivo:
Miglioramento del processo di
customer satisfaction

KPI o azioni da completare:
Digitalizzazione del processo di
raccolta feedback

Orizzonte
temporale:
BREVE

Orizzonte
temporale:
LUNGO

Obiettivo:
Aumento del gradimento

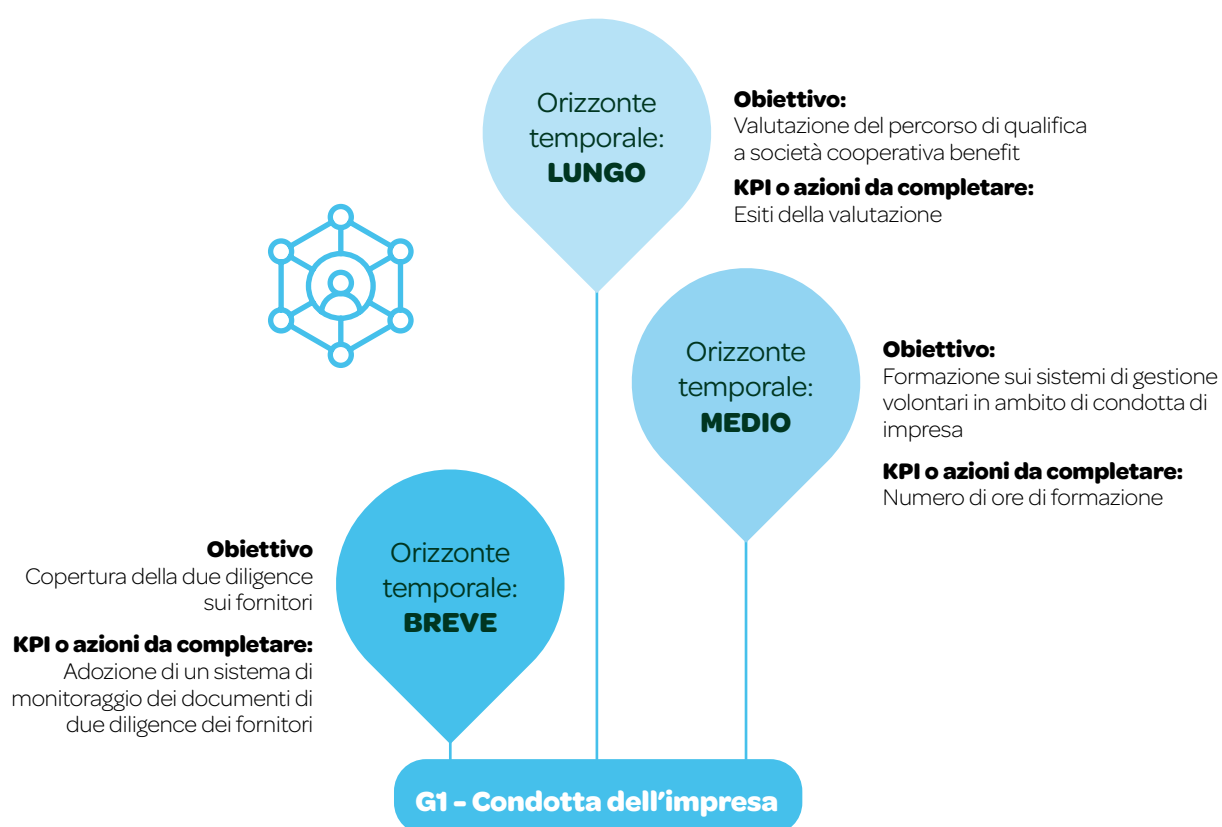
KPI o azioni da completare:
Misura dei risultati della customer
satisfaction

Orizzonte
temporale:
MEDIO

Obiettivo:
Comfort dei consumatori

KPI o azioni da completare:
Numero di interventi migliorativi
sulle sedi dei clienti

S4 - Consumatori



A graphic of a human head silhouette filled with a light blue color. Inside the head, there are two groups of green square blocks with white leaf icons. The top group consists of 6 blocks arranged in a 1-2-3 pattern. The bottom group consists of 13 blocks arranged in a 4-4-3 pattern.

Gemės



Appendice

Metodologie e standard utilizzati

Il Bilancio di Sostenibilità 2024 di GEMOS è stato prodotto in conformità a quanto previsto nella CSRD, Regolamento UE 2464/2022, adottando gli ESRS (European Sustainability Reporting Standards) quali standard europei di riferimento per la rendicontazione non finanziaria. Gli aspetti ESG risultano allineati agli obiettivi dell'Unione Europea e agli obiettivi dell'Agenda ONU2030.

Le fasi di redazione del Bilancio di Sostenibilità hanno previsto:

- **Gap Analysis:** è stata svolta una ricognizione sull'attività intrapresa nel 2024 rispetto agli obiettivi prefissati per monitorare allineamenti e/o scostamenti in ottica ESG. Si è verificato il perimetro di riferimento per la redazione del Bilancio di Sostenibilità e gli aggiornamenti normativi di settore. È stata considerata la dimensione del capitale umano della cooperativa e sono stati raccolti gli Highlight sui principali eventi che hanno caratterizzato le azioni di GEMOS nell'anno di riferimento, anche verso la comunità ed il territorio.
- **Stakeholder Engagement:** si è proceduto alla definizione dell'azioni di engagement nei confronti degli stakeholder e alla loro profilazione, con l'obiettivo di aumentare la platea di persone coinvolte nel percorso di analisi di materialità.
- **Analisi di materialità e doppia materialità:** sono stati definiti gli aspetti rilevanti per GEMOS, i temi materiali da trattare e l'analisi in ottica di doppia materialità per considerare gli impatti ambientali e finanziari complessivi attivi su GEMOS. Sono state priorizzate le azioni suddivise per ambito ESG.
- **Piano Strategico:** è stata condivisa con il team ESG di GEMOS la traiettoria di sostenibilità della cooperativa con obiettivi di breve, medio e lungo termine, definendo i kpi da monitorare per il loro raggiungimento.
- **Redazione del Bilancio di Sostenibilità:** è stato definito il layout della rendicontazione non finanziaria, l'organizzazione dei contenuti e la modalità di condivisione delle informazioni sui canali di comunicazione. Particolare attenzione è stata fornita all'Assemblea dei Soci di GEMOS, per i quali si è prodotto un documento semplice e chiaro nei contenuti, dove le informazioni rilevanti emerse dal percorso di sostenibilità sono evidenti e disponibili alla lettura.

Il Bilancio di Sostenibilità di GEMOS racconta il rendiconto non finanziario della Cooperativa, dal 01.01.2024 al 31.12.2024, attraverso una panoramica delle performance sociali, ambientali ed economiche realizzate durante l'anno di riferimento. Attraverso i dati analitici, gestionali, le politiche e le procedure presenti è stato possibile ripercorrere le azioni svolte, basandosi sugli standard ESRS, definendo gli impatti rilevanti e prioritari da gestire nei confronti degli stakeholder coinvolti.

La redazione del Bilancio di Sostenibilità ha coinvolto il team ESG interno a GEMOS e consulenti esterni.

Il presente documento è disponibile sul sito di GEMOS nella sezione Sostenibilità e Innovazione per la consultazione pubblica.

ESRS Content Index

In questa sezione, i lettori possono individuare facilmente i contenuti richiesti dai vari standard ESRS, all'interno dei capitoli del documento. Le aree ricoperte sono quelle mandatorie e quelle rilevanti emerse dall'analisi di materialità. Questa modalità consente di rispettare gli obblighi di trasparenza e comparabilità previste dalla normativa CSRD.

Standard ESRS	Descrizione	Sezione del Bilancio	Pagina
ESRS 1	Informazioni generali	Capitolo 1 GEMOS - La storia, il percorso, i valori della cooperativa	6
ESRS 2	Requisiti generali	Capitolo 2 La sostenibilità ESG e Agenda 2030 ONU	12
		Capitolo 6 Analisi del contesto, da globale a locale	100
		Capitolo 7 Stakeholder engagement e analisi di materialità	106
		Capitolo 8 La sostenibilità integrata e il percorso di miglioramento	116
ESRS G1	Condotta delle imprese	Capitolo 3 La governance	64
ESRS E1, E4, E5	Cambiamenti climatici, Biodiversità, Economia Circolare	Capitolo 4 L'ambiente	72
ESRS S1, S2, S3, S4	Forza lavoro propria, Supply Chain, Comunità, Clienti	Capitolo 5 La società	86

Riferimenti normativi e fonti utilizzate:

- CSRD – Corporate Sustainability Reporting Directive (2022/2464/EU)
- Tassonomia Europea – Regolamento UE 2020/852
- Produzione biologica – Regolamento UE 2018/848
- D.L. 24 gennaio 2012, n.1 (e ss.mm.ii.) - Rating di Legalità
- Norme dei Sistemi di Gestione adottati da GEMOS
- Modello organizzativo per la prevenzione dei reati a carico della società, ai sensi del D.Lgs. 231/2001
- Regolamenti EMAS
- D.Lgs. 24/2023 Whistleblowing
- Agenda ONU 2030
- www.asvis.it
- Global Risk Report 2024 (World Economic Forum)
- www.fao.org
- www.iss.it
- Statically downscaled CMIP6 ocean variables for European water (Nature Scientific Reports)
- Rapporto annuale ISTAT – 2024
- www.openpolis.it
- World Social Report 2024 – Nazioni Unite
- Piano Aria della Regione Emilia-Romagna 2030
- <https://www.wri.org>
- Regolamento Delegato (UE) 2021/2178
- Regolamento Delegato UE 2023/2486
- Regolamento CE n. 1005/2009
- Direttiva 2011/65/UE
- Regolamento CE 1907/2006



Glossario

Accountability

Responsabilità di rendere conto delle proprie azioni, decisioni e risultati. Implica l'obbligo di giustificare e assumersi le conseguenze (positive o negative) del proprio operato nei confronti di chi ha delegato l'autorità o ha un interesse legittimo.

ASVIS

Alleanza Italiana per lo Sviluppo Sostenibile, associazione che mira a sensibilizzare e mobilitare la società civile, le istituzioni e il mondo economico sui temi dello sviluppo sostenibile, promuovendo il raggiungimento degli Obiettivi dell'Agenda 2030 delle Nazioni Unite in Italia.

Bilancio di Sostenibilità

Documento che comunica le performance e gli impatti economici, ambientali e sociali di un'organizzazione in modo trasparente e sistematico

Bio

Prodotto ottenuto con metodi di produzione agricola e/o di trasformazione che escludono l'uso di pesticidi chimici di sintesi, OGM e limitano l'impiego di fertilizzanti chimici e additivi, nel rispetto della biodiversità, del benessere animale (se applicabile) e certificato da un organismo di controllo autorizzato.

Biodiversità

Varietà di forme di vita sulla Terra delle specie e degli ecosistemi, che definiscono l'abbondanza e la ricchezza di un ambiente

Carbon Footprint

Misura totale delle emissioni di gas serra causate direttamente e indirettamente da un individuo, organizzazione, evento o prodotto

Catena del valore (Supply Chain)

Processo che consente di mettere sul mercato un prodotto o servizio per il cliente a partire dal prodotto o servizio del fornitore

CSRD

Corporate Sustainability Reporting Directive, Direttiva Europea n. 2022/2464 riguardante la rendicontazione societaria di sostenibilità

CO₂

Anidride carbonica, uno dei principali gas serra a cui si attribuisce l'aumento delle temperature globali

DOP

Denominazione di Origine Protetta. È un marchio di tutela giuridica che viene attribuito a prodotti agricoli e alimentari le cui qualità e caratteristiche sono dovute essenzialmente o esclusivamente ad un particolare ambiente geografico, comprensivo dei fattori naturali e umani, e le cui fasi di produzione, trasformazione ed elaborazione avvengono tutte nella zona geografica delimitata.

Due Diligence

Processo di investigazione e valutazione dei rischi ambientali, sociali e di governance associati alle operazioni aziendali o ai potenziali investimenti

ESG

Acronimo di Environmental, Social and Governance, ovvero Ambiente, Sociale e Governance. Si tratta dei criteri non finanziari usati per valutare le performance e la sostenibilità di un'azienda o di un investimento

EBITDA

acronimo di "Earnings Before Interests, Taxes, Depreciation and Amortization", ossia Margine prima di interessi, tasse, svalutazioni ed ammortamenti, è un importante indicatore della redditività aziendale.

ESRS

Acronimo di European Sustainability Reporting Standards, ovvero Standard europei di rendicontazione della sostenibilità. Si tratta di un insieme di standard sviluppati per permettere alle imprese di riferire in modo trasparente, comparabile e completo le proprie performance ambientali, sociali e di governance

Economia circolare

Modello economico che mira a ridurre gli sprechi e a prolungare la vita utile dei materiali e dei prodotti attraverso il riutilizzo, la riparazione, il riciclo e il recupero.

EMAS

Sistema di gestione ambientale volontario dell'Unione Europea che aiuta le organizzazioni a migliorare le proprie prestazioni ambientali, pubblicare informazioni e impegnarsi a rispettare la legislazione.

Emissioni di Gas Serra (GHG) o climalteranti

Gas che intrappolano il calore nell'atmosfera, contribuendo al cambiamento climatico. Includono, in particolare, anidride carbonica, metano, ossido di azoto.

Governance aziendale

Sistema di direzione e controllo aziendale che include le pratiche e i processi che assicurano la gestione responsabile, trasparente ed etica dell'organizzazione.

IGP

Marchio che lega la qualità di un prodotto a una specifica area geografica in cui avviene almeno una fase della sua produzione.

Impatto ambientale

Effetti diretti e indiretti delle attività di un'organizzazione sull'ambiente naturale, inclusi aria, acqua, suolo, biodiversità e clima.

Inclusione e Diversità

Pratiche e politiche che promuovono la partecipazione e la valorizzazione di persone con diverse caratteristiche demografiche, esperienze e prospettive.

KPI

È una metrica quantificabile utilizzata per misurare e valutare il successo di un'organizzazione, di un progetto o di specifiche attività rispetto a obiettivi prefissati. (Key Performance Indicator).

Materialità

Principio che determina quali informazioni sono rilevanti e significative per gli stakeholder e possono influenzare le decisioni e le valutazioni.

Modello 231

Documento che le aziende possono adottare per prevenire la responsabilità amministrativa (e quindi sanzioni) per reati commessi nel loro interesse o vantaggio da amministratori, dirigenti o dipendenti. Definisce procedure, controlli e un sistema disciplinare, promuovendo una cultura aziendale etica e rispettosa della legge.

OdV

Organismo indipendente istituito all'interno di un'organizzazione (tipicamente aziende) con il compito di vigilare sul funzionamento e sull'osservanza del Modello 231.

PSCL

Documento elaborato da aziende o enti pubblici con l'obiettivo di ottimizzare gli spostamenti dei dipendenti tra la propria residenza e il luogo di lavoro.

Responsabilità Sociale d'Impresa

Integrazione volontaria delle preoccupazioni sociali ed ecologiche nelle operazioni aziendali e nelle interazioni con gli stakeholder.

Risorse Naturali

Materiali e componenti che possono essere trovati nell'ambiente naturale, come minerali, foreste, acqua e suolo, utilizzati per la produzione di beni e servizi.

SDG

Acronimo di Sustainable Development Goals, ovvero Obiettivi di Sviluppo Sostenibile, adottati dalle Nazioni Unite nel 2015 come parte dell'Agenda 2030 per lo Sviluppo Sostenibile. Gli SDG sono 17 obiettivi globali che mirano a porre fine alla povertà, proteggere il pianeta e garantire prosperità per tutti entro il 2030.

Salute e Sicurezza sul Lavoro

Misure e pratiche adottate per garantire che l'ambiente di lavoro sia sicuro e che la salute dei dipendenti sia protetta.

SBTi

Iniziativa globale che definisce e promuove le migliori pratiche per la definizione di obiettivi di riduzione delle emissioni di gas serra (GHG) da parte di aziende e istituzioni finanziarie.

TCFD (Task Force on Climate-related Financial Disclosures)

Gruppo internazionale creato per sviluppare raccomandazioni su come le aziende dovrebbero divulgare informazioni finanziarie relative ai rischi e alle opportunità legate al cambiamento climatico.

Sostenibilità

Capacità di soddisfare i bisogni del presente senza compromettere la possibilità delle future generazioni di soddisfare i propri bisogni, bilanciando aspetti economici, ambientali e sociali.

Stakeholder

Individui o gruppi che possono influenzare o essere influenzati dalle attività, dai prodotti o dai servizi di un'organizzazione, inclusi dipendenti, clienti, fornitori, comunità locali, investitori e autorità di regolamentazione.

Survey

Metodo di raccolta dati che consiste nel porre una serie di domande standardizzate a un campione di persone per ottenere informazioni su opinioni, comportamenti, caratteristiche demografiche o altro.

WEF

World Economic Forum. Organizzazione internazionale non governativa con sede in Svizzera, che si definisce impegnata a migliorare lo stato del mondo attraverso la cooperazione tra pubblico e privato.

Si ringraziano le colleghe e i colleghi di GEMOS che a vario titolo hanno collaborato per la realizzazione del presente Bilancio di Sostenibilità.

Società di consulenza: Officina Consulting

Progetto grafico: Mediamorphosis

Stampa: Tipografia Ge.graf

Finito di stampare nel mese di maggio 2025



GEMOS Soc. Coop.
gemos.it

Via della Punta, 21
48018 Faenza (RA)

Tel. 0546 600711
gemos@gemos.it